

## Verslag inloopbijeenkomst rotonde Kattestraat-Hoevenseweg, ontsluitingsweg en (tijdelijke) woonbuurt Veldbloemenhof

<b>Datum</b>	19-12-2023
<b>Tijdstip:</b>	14:00-18:00
<b>Locatie:</b>	BVC Markt 1 te Etten-Leur
<b>Aanwezig:</b>	26-30 aanwezigen

### 1. Aanleiding

De gemeente Etten-Leur organiseerde op 19 december 2023 in samenwerking met woningbouwvereniging Alwel en leverancier van de tijdelijke woningen Barli een inloopbijeenkomst. De aanleiding hiervoor vormde twee omgevingsvergunningen die de gemeente en de woningbouwvereniging hadden ingediend. De volgende vergunningen zijn aangevraagd en tijdens het inloopmoment nader toegelicht;

- Aanleg rotonde Kattestraat-Hoevenseweg en ontsluitingsweg richting Veldbloemenhof inclusief het kappen van 16 beschermde bomen (ingediend door gemeente).
- Aanleg tijdelijke woonbuurt Veldbloemenhof met o.a. 100 sociale huurwoningen (gezamenlijk ingediend door gemeente en woningbouwvereniging).

Wat er vooraf ging is terug te lezen op de website van de gemeente via deze [link](#). Meer informatie over de gebiedsontwikkelingen in Haansberg kunt u ook vinden op de website [www.Haansbergetten-leur.nl](http://www.Haansbergetten-leur.nl).

De inloopsessie is via de gebruikelijke kanalen geadverteerd (o.a. website, nieuwsbrief en twee advertenties in de Bode).

### 2. Presentaties en ruimte voor het stellen van vragen

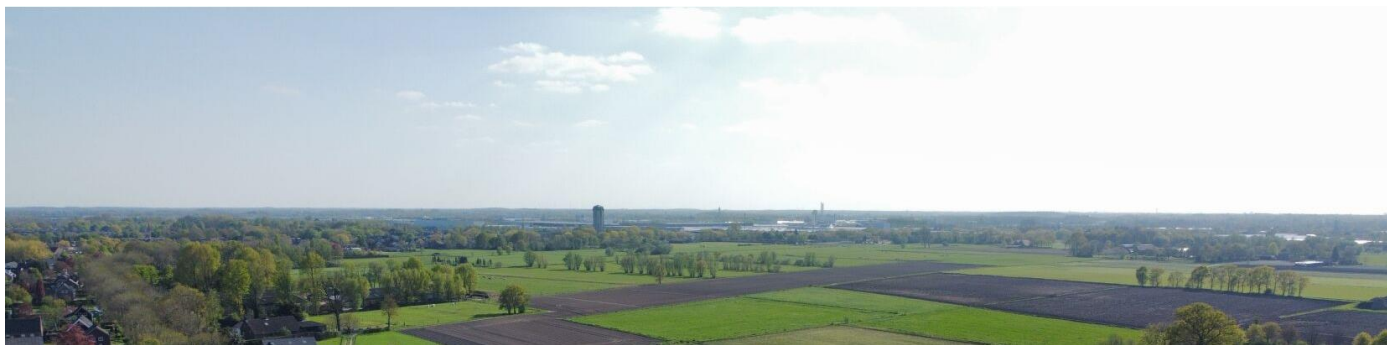
Tijdens het inloopmoment werden er posters gepresenteerd die zijn terug te vinden in de bijlage van dit verslag. Bezoekers konden vragen stellen aan medewerkers van de gemeente, woningbouwvereniging en Barli.

De sfeer tijdens de inloopsessie was positief. De initiatieven werden over het algemeen positief ontvangen. Kritische noten waren er vooral over de (regionale) verkeersafwikkeling en de bomenkap. Hier zal in het verdere proces nadere aandacht aan worden besteed.

### 3. Publicaties

Het ontwerpbesluit van de eerste omgevingsvergunning ligt vanaf 7 december 2023 ter inzage. U kunt deze raadplegen via deze [link](#). Deze aanvraag gaat over;

- Het vervangen van de bestaande T-splitsing ter plaatse van de Hoevenseweg en de Kattestraat door een rotonde met vrij liggende fietspaden en een bushalte.
- Voor de aanleg van de rotonde dienen 16 beschermde bomen te worden gekapt. Er wordt herplant uitgevoerd via een beplantingsplan.
- Aan de noordzijde van de rotonde wordt het eerste deel van de nieuwe ontsluitingsweg voor de gebiedsontwikkeling Haansberg gerealiseerd. Het eerste deel van deze ontsluiting is nodig om de



(tijdelijke) woonlocatie met 100 sociale huurwoningen Hoevenseweg-Bankenstraat bereikbaar te maken.

Voor de tijdelijke woonbuurt zelf met onder andere de 100 sociale huurwoningen wordt er een afzonderlijke procedure gestart. De aanvraag omgevingsvergunning is ingediend maar nog in behandeling. Het ontwerpbesluit wordt naar verwachting begin januari genomen en gepubliceerd. De documenten zullen dan onder andere te raadplegen zijn via deze [link](https://etten-leurmakenwesamen.nl/ruimte+voor+wonen+en+leven/flexwonen/haansberg/documenten+flexwonen/default.aspx#folder=2608691) op de website van de gemeente Etten-Leur (<https://etten-leurmakenwesamen.nl/ruimte+voor+wonen+en+leven/flexwonen/haansberg/documenten+flexwonen/default.aspx#folder=2608691>) en op de projectwebsite [www.Haansbergetten-leur.nl](http://www.Haansbergetten-leur.nl)

Heeft u naar aanleiding van dit verslag nog vragen? Dan kunt u uw vraag het beste e-mailen naar [Haansberg@etten-leur.nl](mailto:Haansberg@etten-leur.nl).

#### **Bijlage 1 Presentatie posters inloopbijeenkomst 19-december**

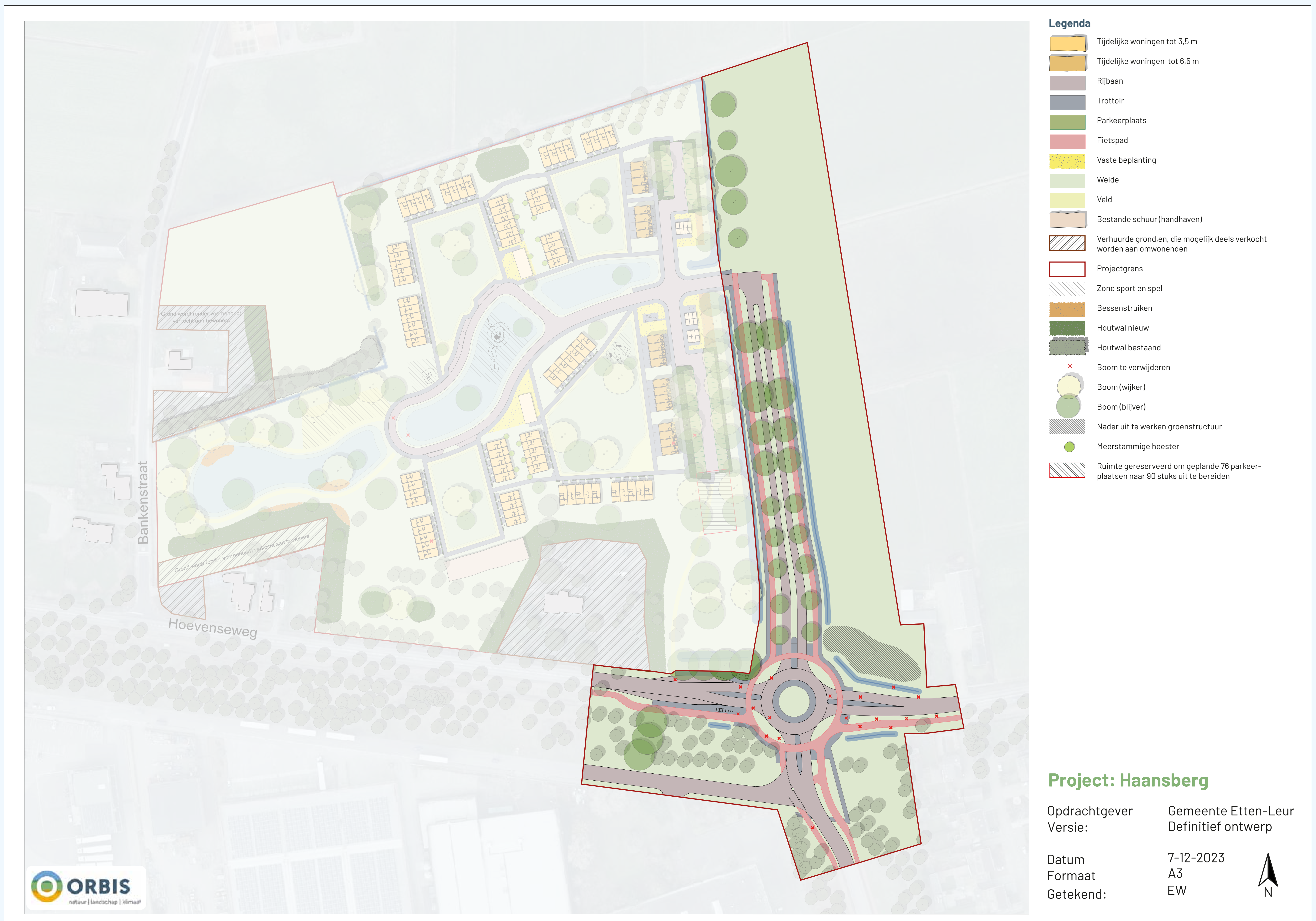




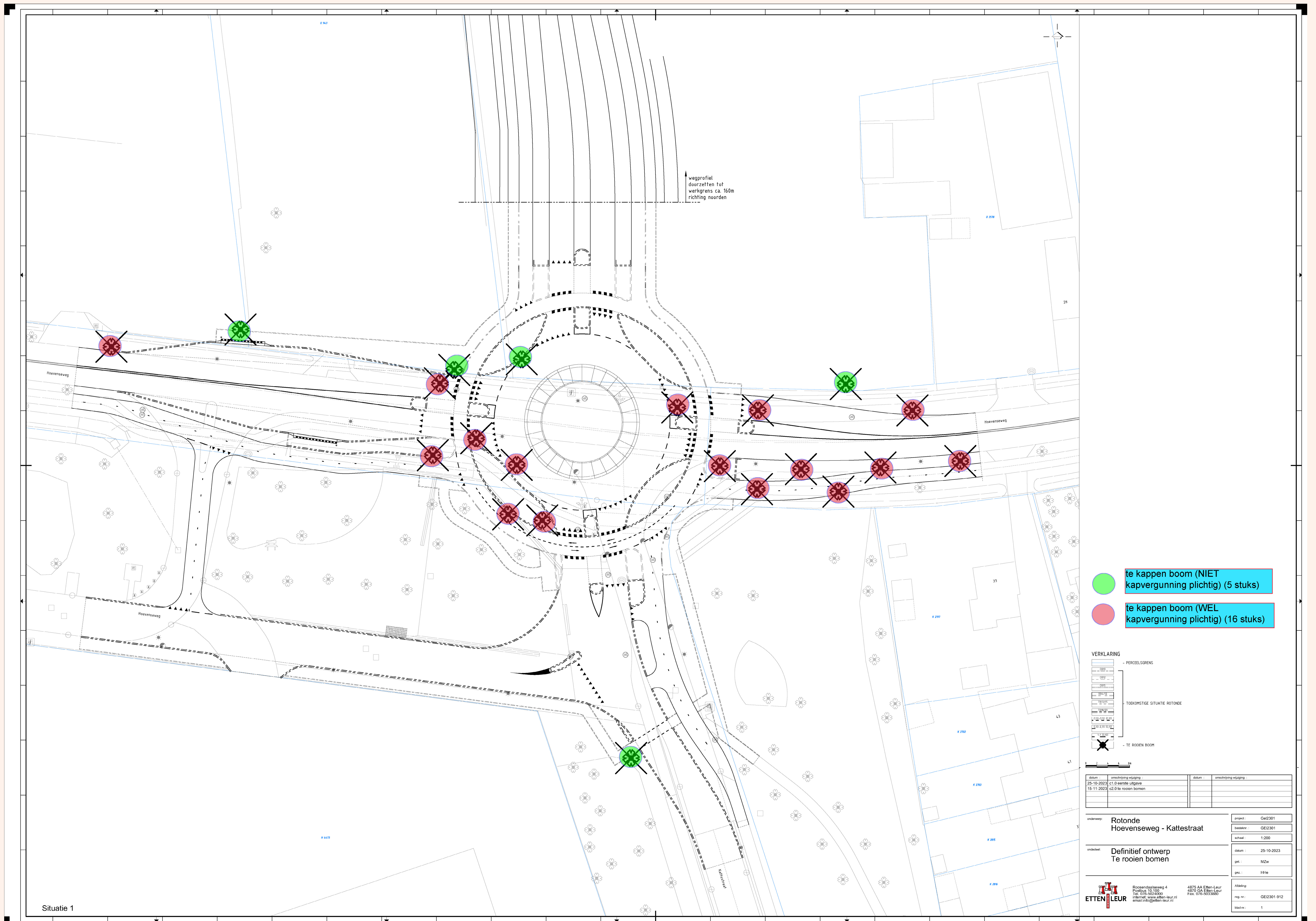
















- Legenda**
- Parkeermengsel
  - gazon
  - Gemengde haag
  - Houtwal handhaven
  - Houtwal aanbrengen
  - Plantsoen
  - Boom kappen
  - Boom handhaven
  - Boom aanbrengen (blijver)
  - Boom aanbrengen (wiker)
  - Bestaande beplanting

**Project: Haansberg**  
Opdrachtgever: Gemeente Etten-Leur  
Versie: Beplantingsplan  
Datum: 7-12-2023  
Formaat: A3  
Getekend: EW



- Legenda**
- Parkeermengsel
  - gazon
  - Gemengde haag
  - Houtwal handhaven
  - Houtwal aanbrengen
  - Plantsoen
  - Boom kappen
  - Boom handhaven
  - Boom aanbrengen (blijver)
  - Boom aanbrengen (wiker)
  - Bestaande beplanting

**Project: Haansberg**  
Opdrachtgever: Gemeente Etten-Leur  
Versie: Beplantingsplan  
Datum: 7-12-2023  
Formaat: A3  
Getekend: EW





# Haansberg Inrichting openbare ruimte

Juli 2023

## Natuur

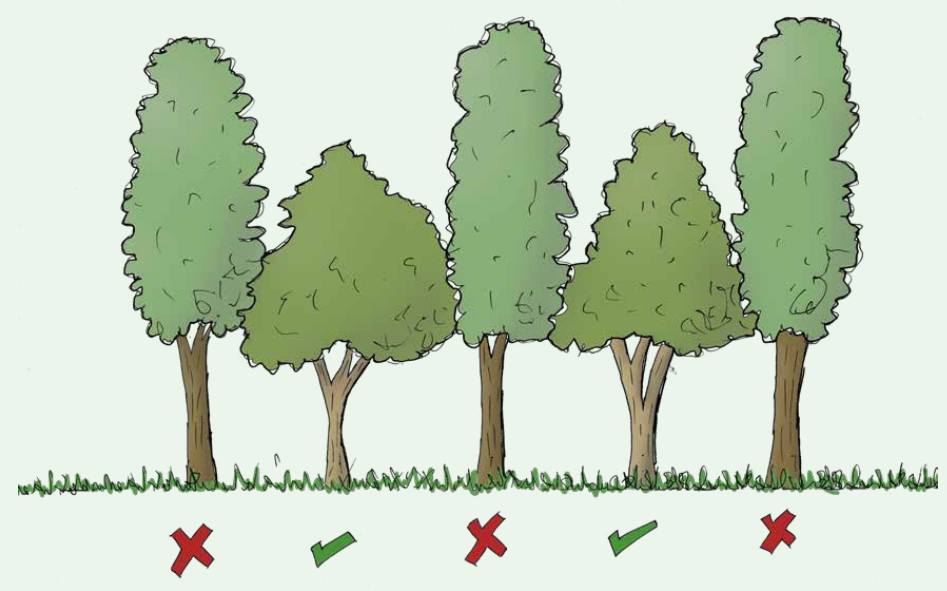
Haansberg  
Etten-Leur

### Overzichtskaart



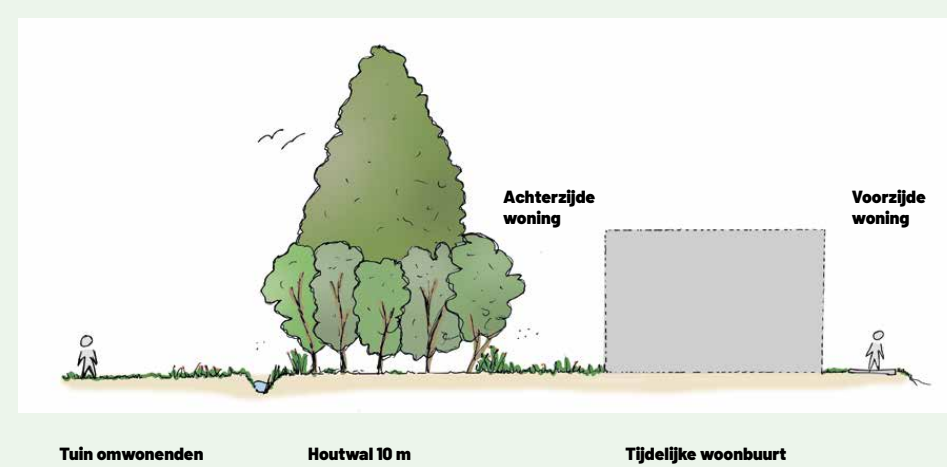
### Wijkers-blijvers strategie

Er worden verschillende soorten beplanting door elkaar geplant. Sommige soorten groeien sneller dan anderen. Door soorten dicht op elkaar te zetten worden de planten gestimuleerd om snel en recht naar boven te groeien. Zodra de snel groeiende (kort levende) soorten de langzaam groeiende soorten gaan verdringen worden de snel groeiende soorten er gefaseerd uitgehaald, waardoor er binnen relatief korte tijd een stevige beplantingsstructuur staat.



### Houtwal zorgt voor privacy

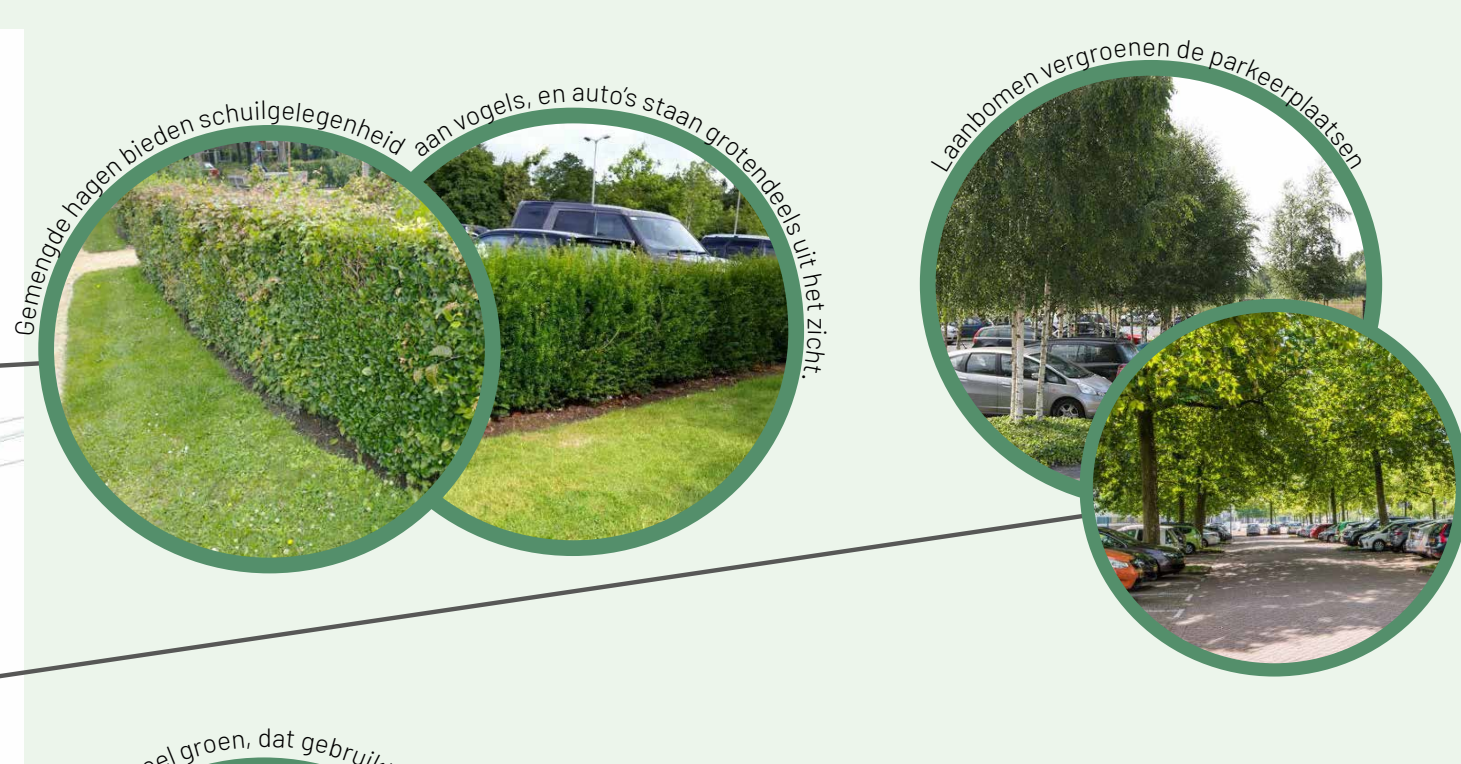
Op de grens tussen bestaande woningen en de woonbuurt komt een brede strook van hoge beplanting. Deze strook is vaak ongeveer tien meter breed en bestaat voornamelijk uit struiken van enkele meters hoog. Zo hier en daar staat een hogere boom. Enkele planten zijn groenblijvend. Dit garandeert de privacy van omwonenden.



### Inrichtingsschets

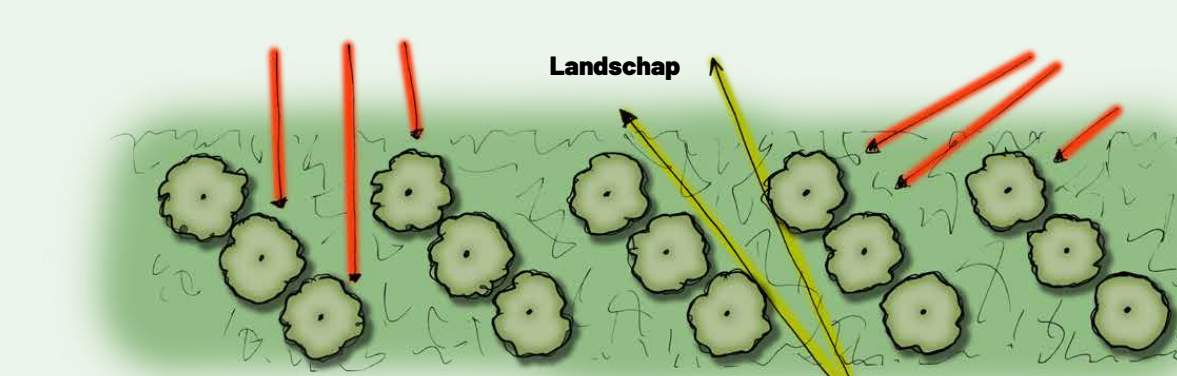
#### Legenda

- Bosplantsoen
- Smalle hoge bomen met doorkijk richting landschap
- Laanbomen
- Gemengde hagen
- Gazon
- Weide
- Bomen (suggestie)



### Zichtlijnen

Schulpe rijen van bomen en/of struiken creëren lamellen. Hierdoor kunnen de bewoners wel naar het omliggende landschap kijken, maar is vanaf het landelijk gebied een brede groene plantstructuur zichtbaar en zijn de woningen slechts zeer beperkt zichtbaar.



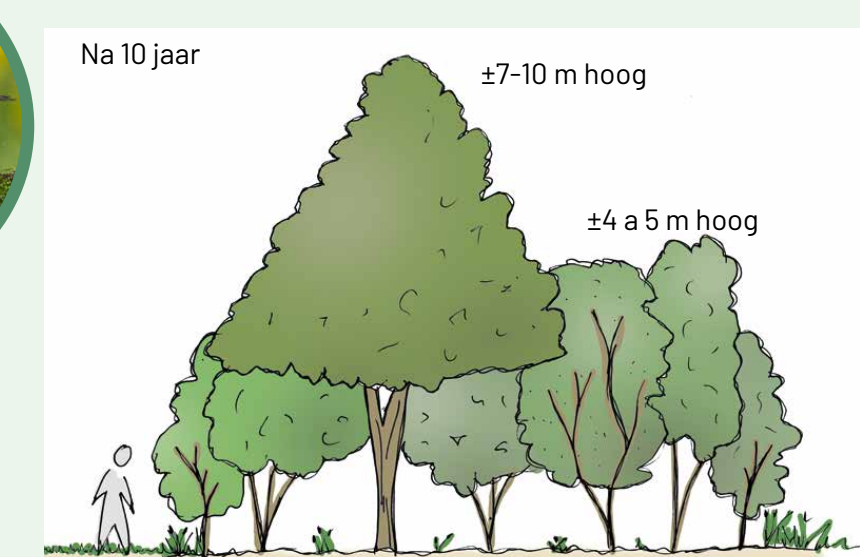
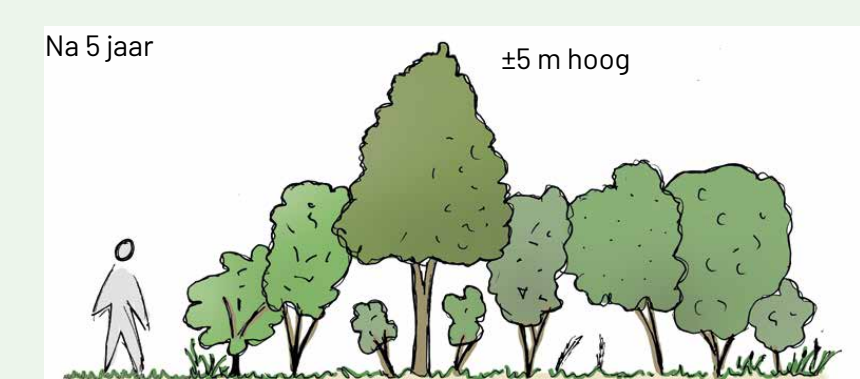
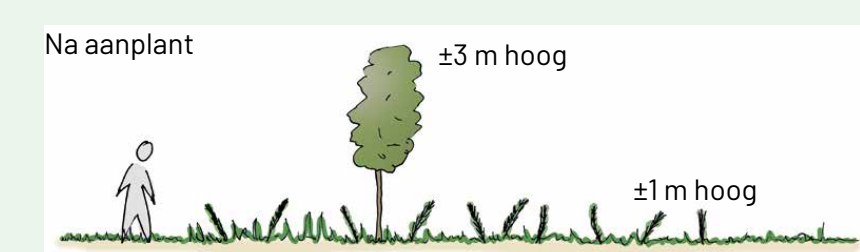
### Ecologie

Het terrein wordt ingericht met oog op biodiversiteit en ecologie. Er worden maatregelen genomen die nest-, voedsel- en schuilgelegenheden bieden aan onder andere vleermuizen, vogels, bijen en vlinders. Dit gebeurt onder andere met grote vleermuizenkasten, vogelhuisjes en extensief beheerde gravenvelden die rijk zijn aan bloeiende kruisachtige planten. Ook zullen enkele boomsoorten geïmporteerd worden met zand (geen grond), zodat vogels hier een zandbad in kunnen nemen. Dit helpt de dieren om hun veren schoon te houden. De planten die geplant worden zijn zo veel mogelijk inheems (komen van nature voor in Nederland). Ze bloeien en bieden zo voeding aan insecten of ze dragen vruchten die dienen als voedsel voor vogels. De dichte beplanting is ontgeenlijk voor mensen, waardoor dit een rustige plek is om te nestelen en rusten.



### Aanplant, 5 en 10 jaar

Hoge haastachtige beplanting wordt aangeplant met een hoogte van ongeveer een meter. Verspreid komt een hogere boom. De jonge beplanting groeit snel. Er is niet voldoende plaats om alle planten uit te laten groeien tot volwassen formaat. Sommige planten zullen verdwijnen door gebrek aan licht. Soms wordt er bewust weggezaagd om een diverse plantstructuur te realiseren.



## Voorzieningen

Haansberg  
Etten-Leur

### Overzichtskaart



### Spelen

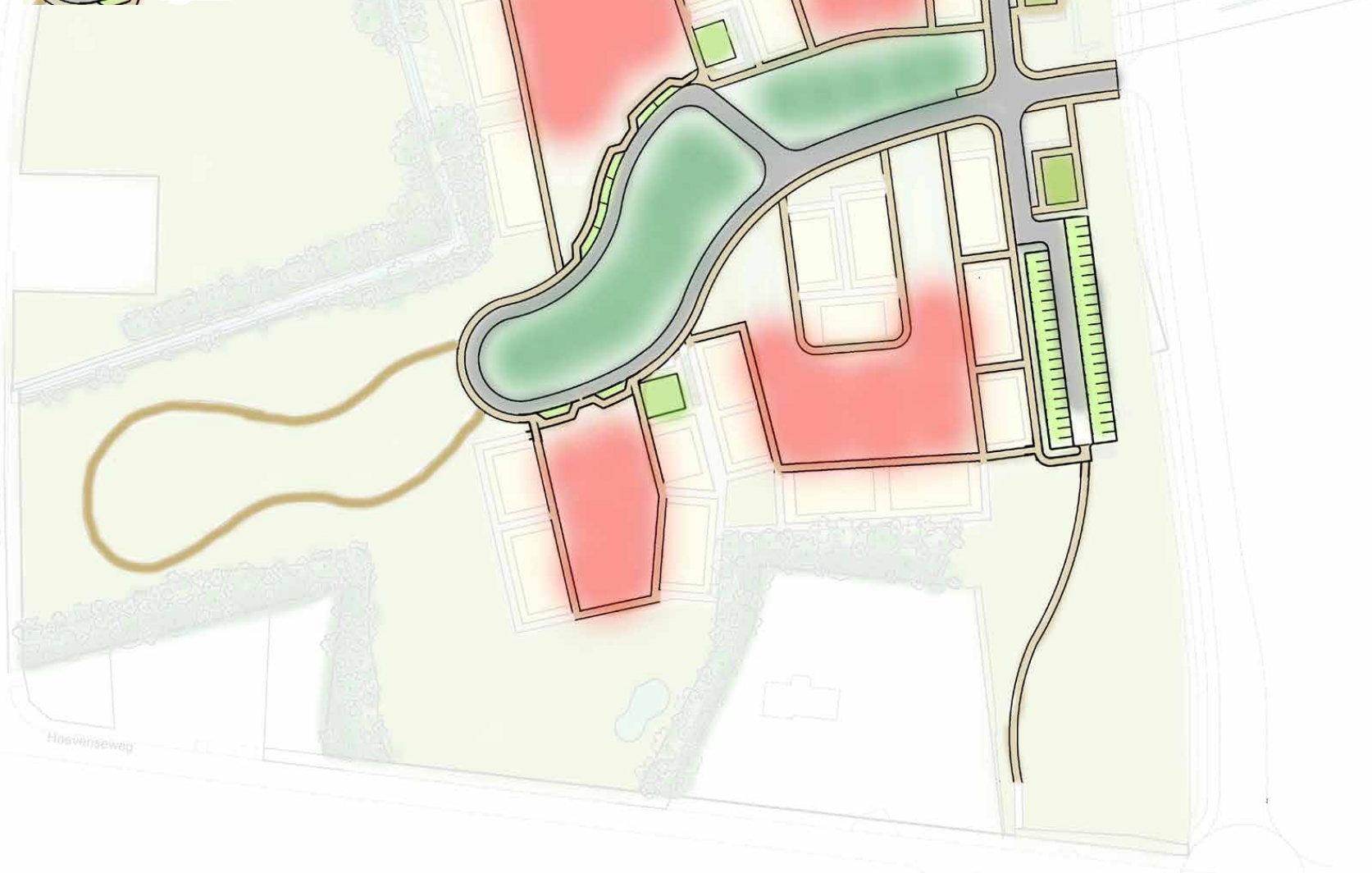
Bewegen, spelen, sporten en ontmoeten door de combinatie van natuurlijk en interactief spelen. Er is hier aandacht voor informele speelruimte. Er worden wadi's aangelegd die regenwater zuiveren en infiltreren in de ondergrond. De wadi staat echter het grootste gedeelte van het jaar droog. Daarom ontstaat hier een groene zone. Met of zonder water is het leuk om hierin te spelen. Kinderen klimmen en klauteren over de stappaaljes en speelkeien. Actie, reactie, inhoudelijke en leerzame spelen zorgen ervoor dat zelfs de groep die niet uit zichzelf beweegt, wordt verleid om in beweging te komen. Voor kinderen, families, senioren en inwoners met een beperking, iedereen kan meedoen!



### Inrichtingsschets

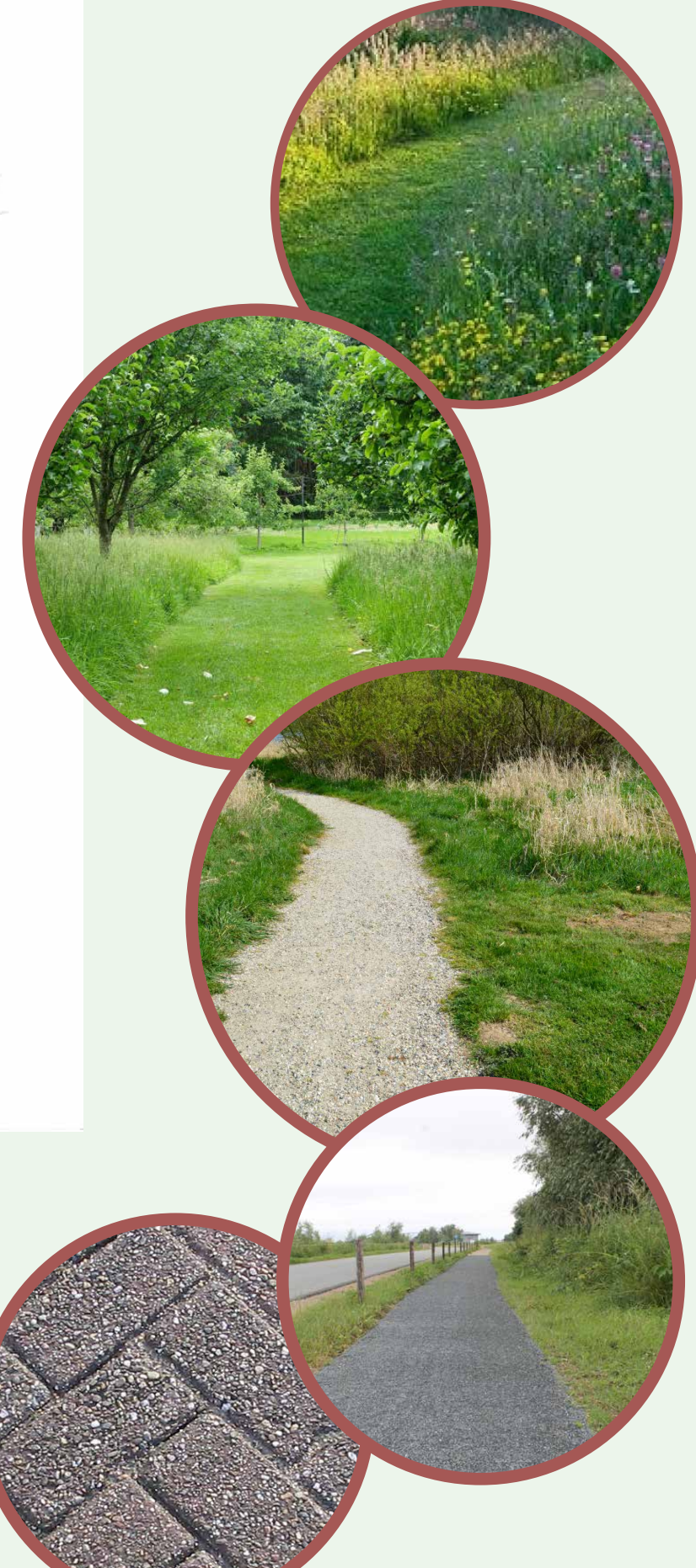
#### Legenda

- Informeel pad
- Voetpad
- Fietsenstalling
- Parkeerplaats
- Hofje
- Spelen in de wadi
- Rijbaan



### Wegen en paden

De rijbaan wordt uitgevoerd met een klinkerverharding. Deze maakt tijdens het rijden wat meer geluid, waardoor automobilisten onbewust minder hard rijden. De formele wandelpaden worden gemaakt van stoeptegels. Hierdoor kunnen bewoners de huizen goed bereiken. De informele paden achter de huizen en in het park worden waarschijnlijk gemaakt als maaipad door het grasland.



### Straatmeubilair

Verspreid over het projectgebied staan een of meerdere parkbanken en afvalbakken. Het precieze aantal is afhankelijk van de uiteindelijke inrichting en wordt later bepaald. De uitstraling van het straatmeubilair sluit zo veel mogelijk aan op het straatmeubilair elders in de gemeente. Dit resulteert in eenheid tussen de nieuwe woonwijk en bestaande wijken. Daarnaast is onderhoud meer circulair uit te voeren. De openbare verlichting voldoet aan de gestelde richtlijnen.



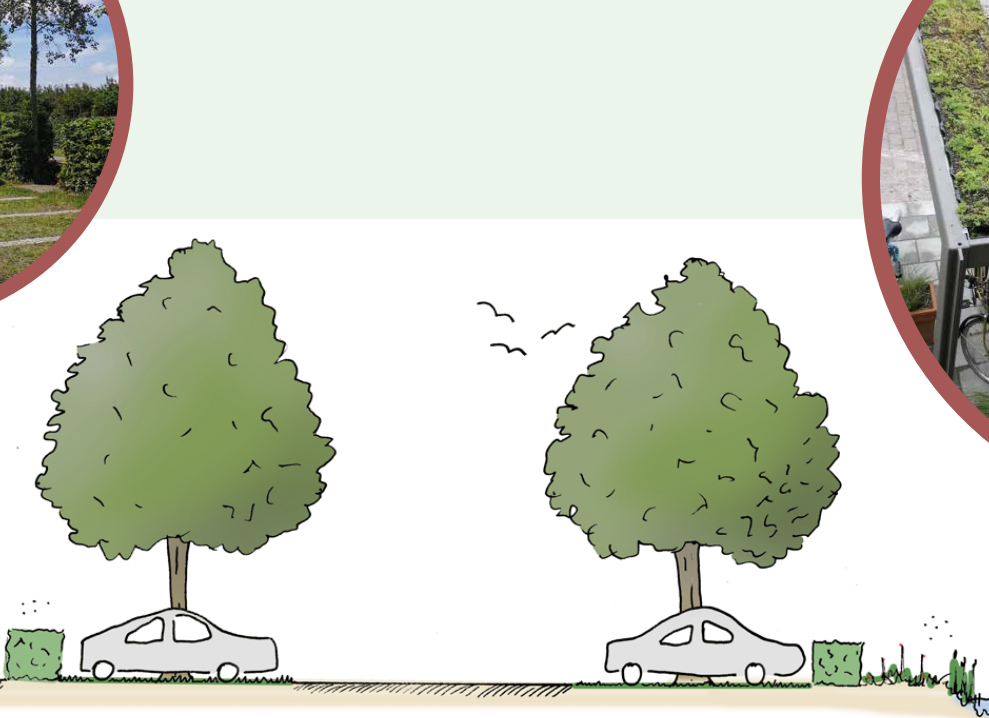
### Energievoorziening

Eengrootdeelvande elektrische energie wordt waarschijnlijk opgewekt met zonnepanelen. Deze denkrichting dient nader uitgewerkt te worden, waarbij alwel het voortouw neemt. Er zullen kasten voor nutverzekeringen geplaatst gaan worden. De afmetingen, aantallen en locatie van deze kasten is nog niet bekend.

### Groen parkeren voor auto en fiets

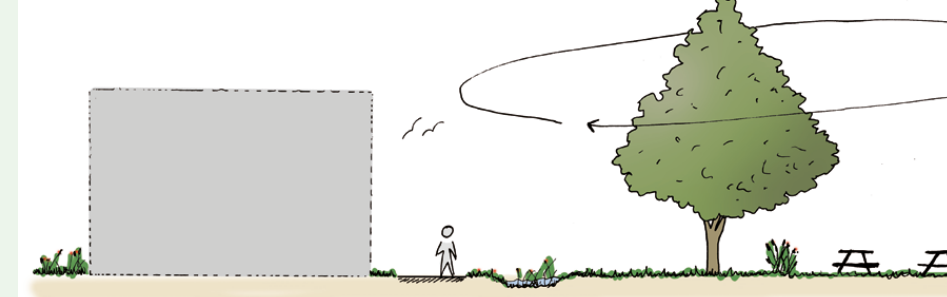
De voetganger en fietser krijgen een prominente positie in het gebied. Automobilisten kunnen laden en lossen in het gebied, maar parkeren de auto hoofdzakelijk op twee grote parkeerplaatsen bij de entree van het gebied. Voor mensen die slecht ter been zijn is het wel mogelijk om dichtbij de woning te parkeren. Parkeerplaatsen worden verhard met grabeentegels. Op de centrale parkeerplaats komt ten minste 1 regulier laadpaal voor elektrische voertuigen. Mocht blijken dat er te weinig parkeerplaatsen zijn, is er op de koppen van de parkeerplaatsen ruimte om meer vakken aan te leggen.

Er komen ongeveer vier fietsenstallingen waar bewoners hun fietsen kunnen plaatsen. In deze afgesloten ruimtes staan ook afvalbakken voor huishoudelijk afval. De parkeerplaatsen krijgen een groen (sedum) dak en de wanden worden begroeid door klimplanten.



### Hoffes

De woningen zijn gesitueerd in een vierkant hofjes. In deze U-vormige binnenplaatsen kunnen bewoners in samenwerking met Alwel initiatief nemen tot verdere voorzieningen. Denk dan aan een moss- of pluktuin, boomgaard, jeu-de-boules baan of een picknick- of barbecueplaats.







- Legenda**
- Tijdelijke woningen tot 3,5 m
  - Tijdelijke woningen tot 6,5 m
  - Rijbaan
  - Trottoir
  - Parkeerplaats
  - Fietspad
  - Vaste beplanting
  - Weide
  - Veld
  - Bestande schuur (handhaven)
  - Verhuurde grond.en. die mogelijk deels verkocht worden aan omwonenden
  - Projectgrens
  - Zone sport en spel
  - Bessenstruiken
  - Houtwal nieuw
  - Houtwal bestaand
  - Boom te verwijderen
  - Boom (wijker)
  - Boom (blijver)
  - Nader uit te werken groenstructuur
  - Meerstammige heester
  - Ruimte gereserveerd om geplande 76 parkeerplaatsen naar 90 stuks uit te bereiden

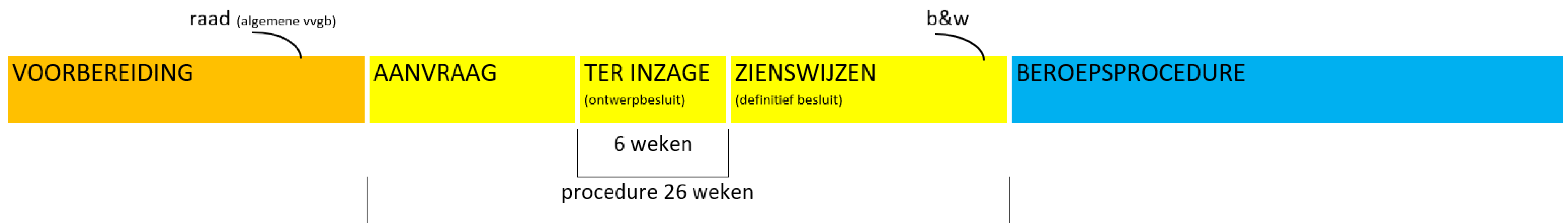
**Project: Haansberg**

Opdrachtgever: Gemeente Etten-Leur  
 Versie: Definitief ontwerp  
 Datum: 7-12-2023  
 Formaat: A3  
 Getekend: EW



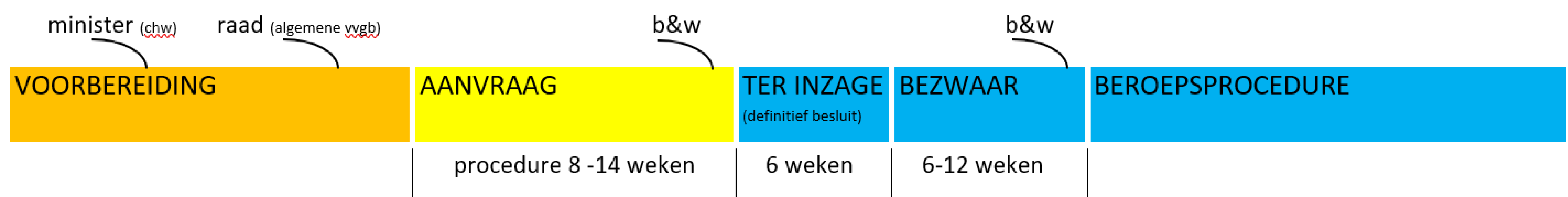


## WET ALGEMENE BEPALINGEN OMGEVINGSRECHT (UITGEBREIDE PROCEDURE)



- 18 september 2023: project toegevoegd aan 'Algemene Verklaring van geen Bedenkingen
- 16 november 2023: aanvraag ingediend
- 7 december 2023: ontwerpbesluit ter inzage
- 17 januari 2024: einde terinzagelegging

## CRISIS- EN HERSTELWET (REGULIERE PROCEDURE)



- 18 september 2023: project toegevoegd aan 'Algemene Verklaring van geen Bedenkingen
- 20/21 december 2023: indienen aanvraag
- Januari 2024: verlenen omgevingsvergunning



## Water

Haansberg  
Etten-Leur

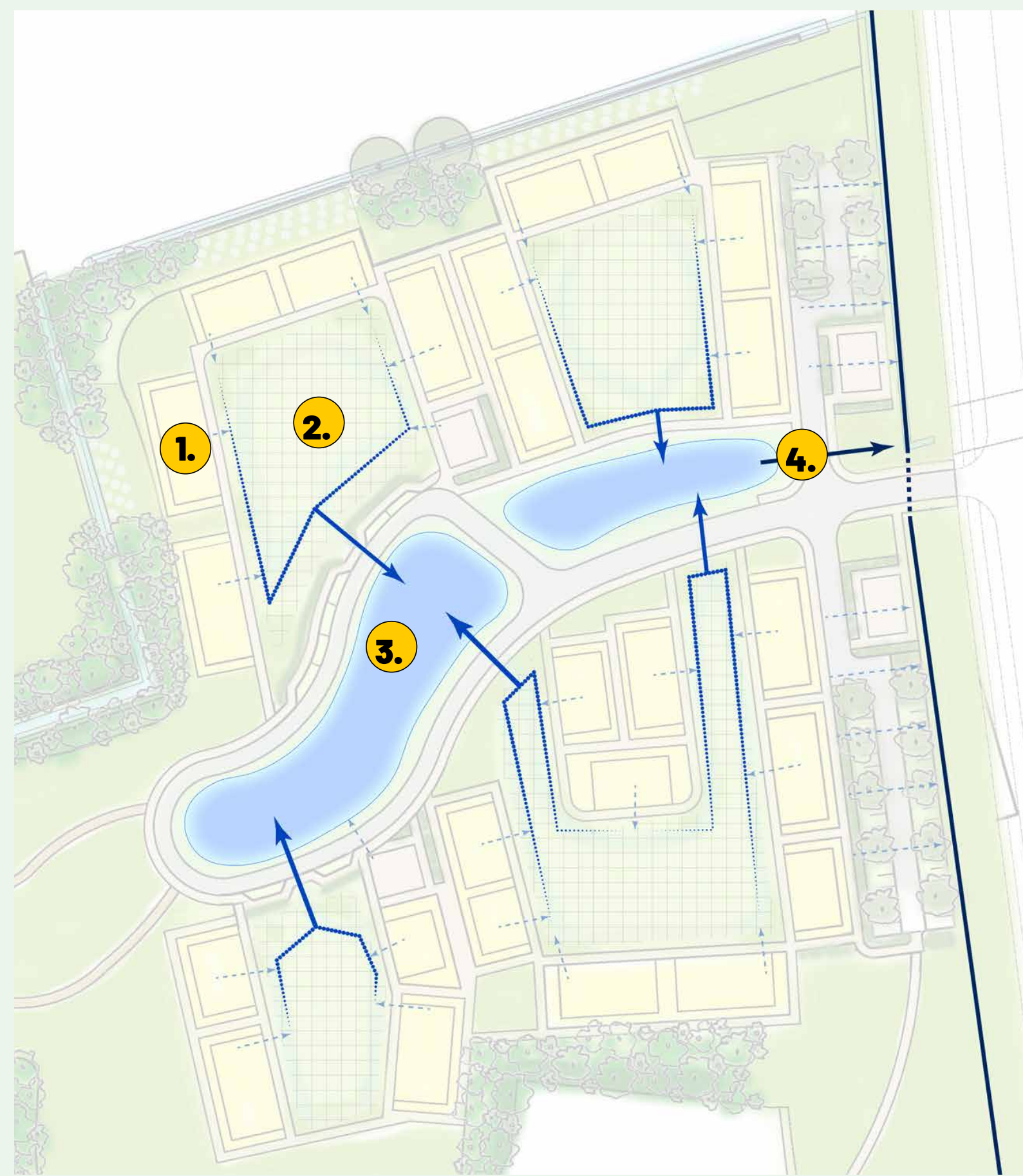
### Overzichtskaart



### Lokaal opvangen en infiltreren

In de tijdelijke woonbuurt worden voorzieningen getroffen om een stortbui van 70 mm op te vangen. Er is geen rekening gehouden met het infiltrerende vermogen van greppels die het water vervoeren richting de wadi. In praktijk zal er hier al een flink deel van de neerslag wegzakken.

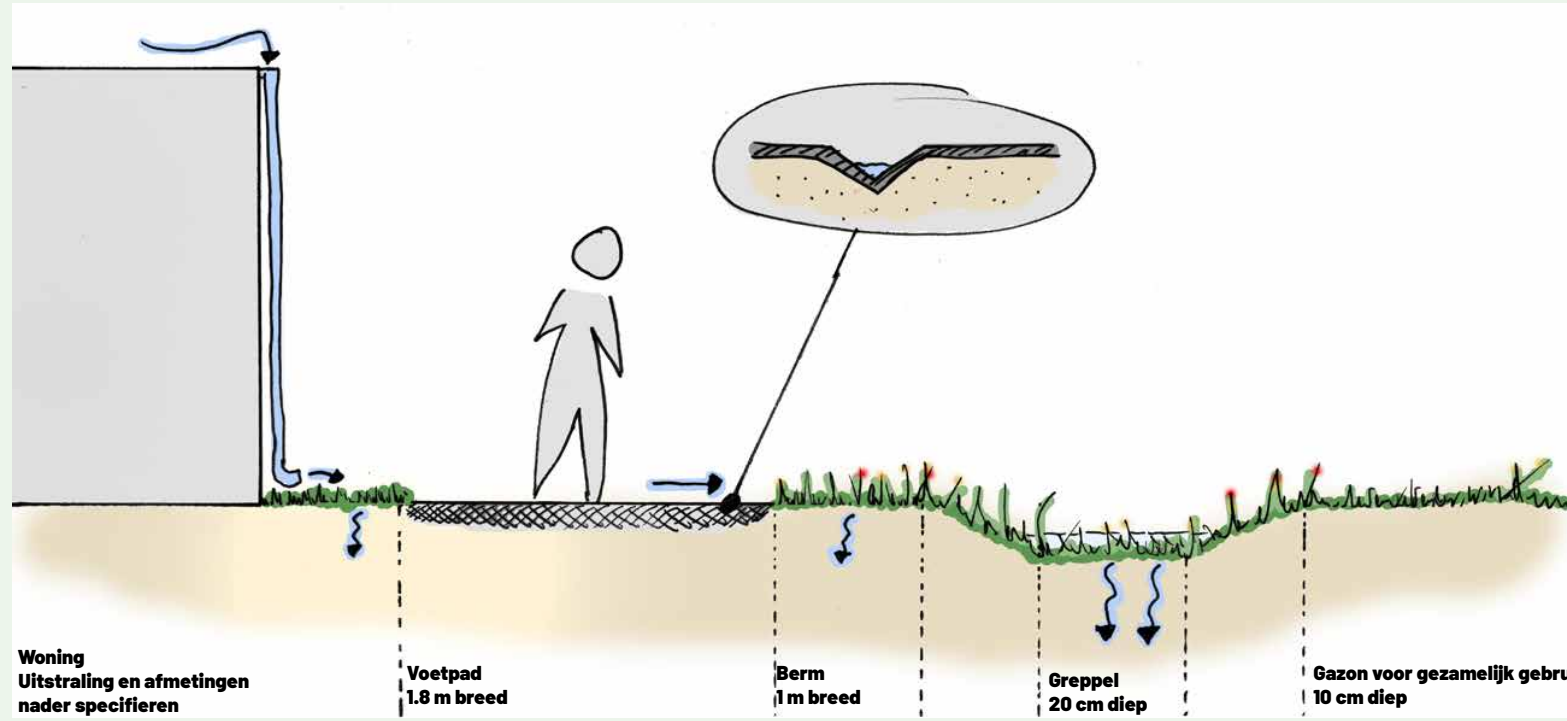
Neerslag lokaal laten infiltreren gaat overbelasting van het riool tegen. Daarnaast zorgt het ervoor dat het landschap minder uitdroogt, wat voor natuur en landbouw gunstig is.



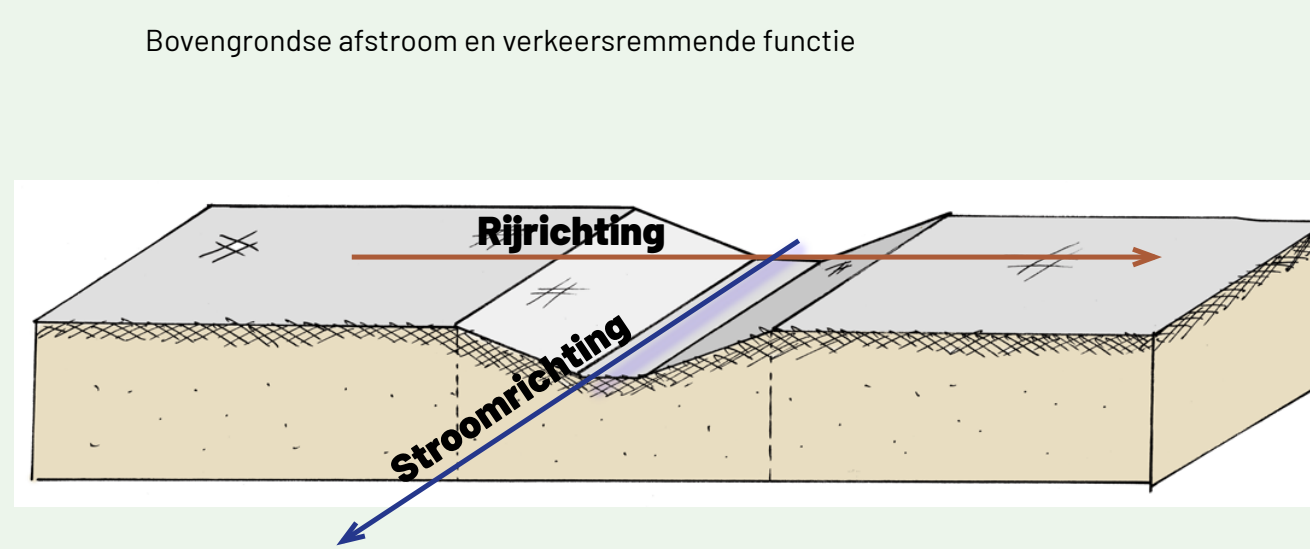
1. Neerslag valt op verharde oppervlakten (daken, wegen of paden). Een deel wordt opgevangen in regentonnen voor hergebruik. De rest stroomt met bovengrondse gootjes af naar het verdiept aangelegde gazon (ca -10 cm) en de ondiepe greppels (ca -20 cm).
2. Een groot deel van het water zakt weg in de bodem. Overtollig water stroomt via de greppels naar de centrale wadi waar het opgevangen wordt. De rijbaan wordt gepasseert met een ondiepe goot waar het water doorheen stroomt. Deze verlagings heeft tevens een verkeersremmende functie zoals een drempel ook heeft.
3. In de wadi zal het binnen enkele dagen wegzakken in de grond. De wadi zal ook gebruikt worden als avontuurlijke speelplaats.
4. Mocht er onverhoopt toch meer neerslag vallen dan er in de wadi past zal de overstort op het lokale watersysteem in werking treden.
5. Water vanaf de parkeerplaats stroomt direct in de sloten af waar het kan infiltreren.



### 1. Afstroom van daken naar greppels



### 2. Goot door rijbaan



### 3. Principedoorsnede wadi

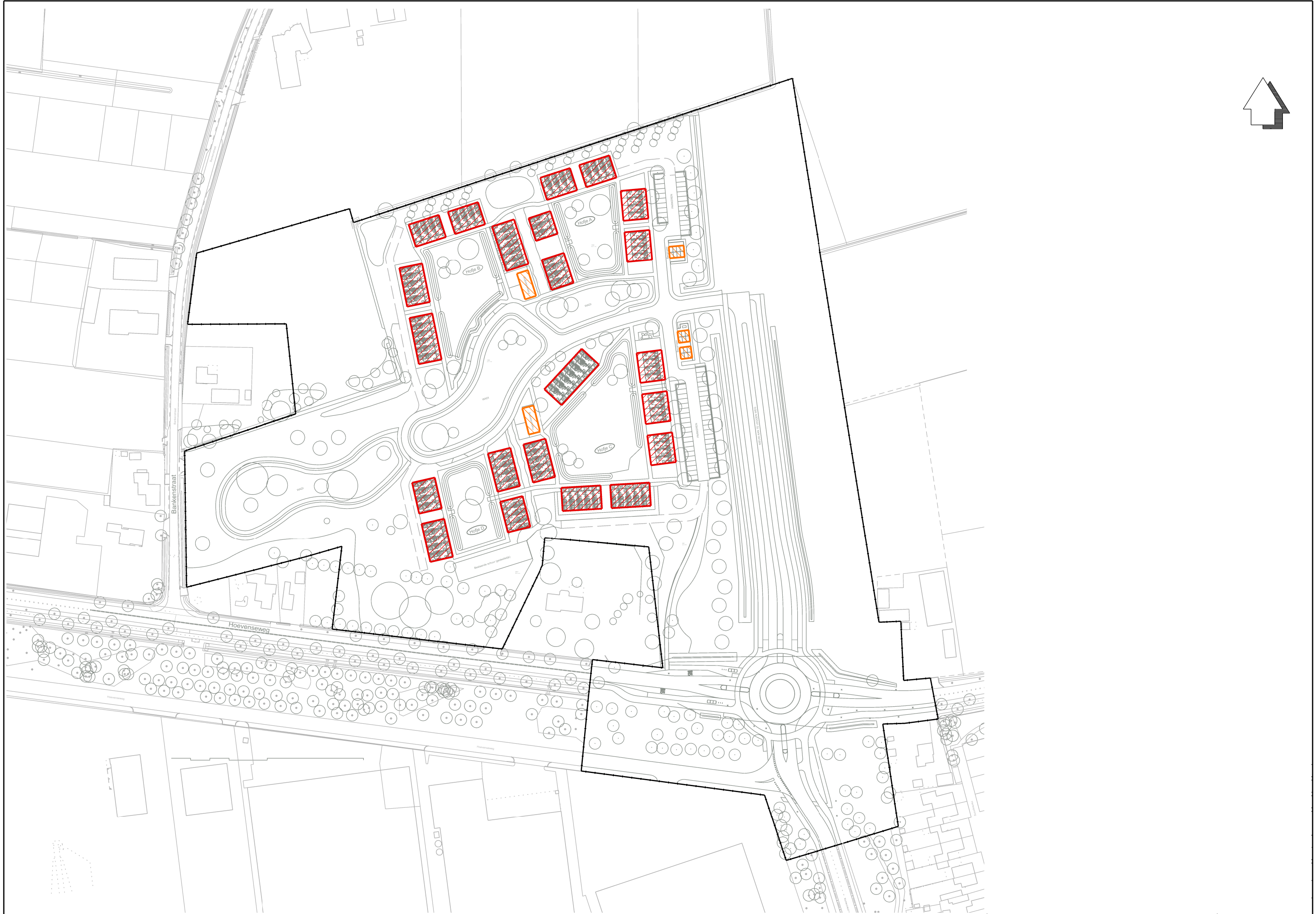
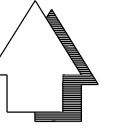


### Indicatieve cijfers

Oppervlakte gebouwen	ca 5.000 m <sup>2</sup>
Oppervlakte verharding	ca 6.000 m <sup>2</sup>
Formaat bui	70 mm (=70 L/m <sup>2</sup> )
Totaal te bufferen volume water	ca 800 m <sup>3</sup>
Capaciteit velden hofjes	ca 800 m <sup>3</sup>
Capaciteit 2 middelste wadi's	ca 1.000 m <sup>3</sup>
Capaciteit wadi in park	ca 800 m <sup>3</sup>
Totale buffercapaciteit	ca 2.400 m <sup>3</sup>



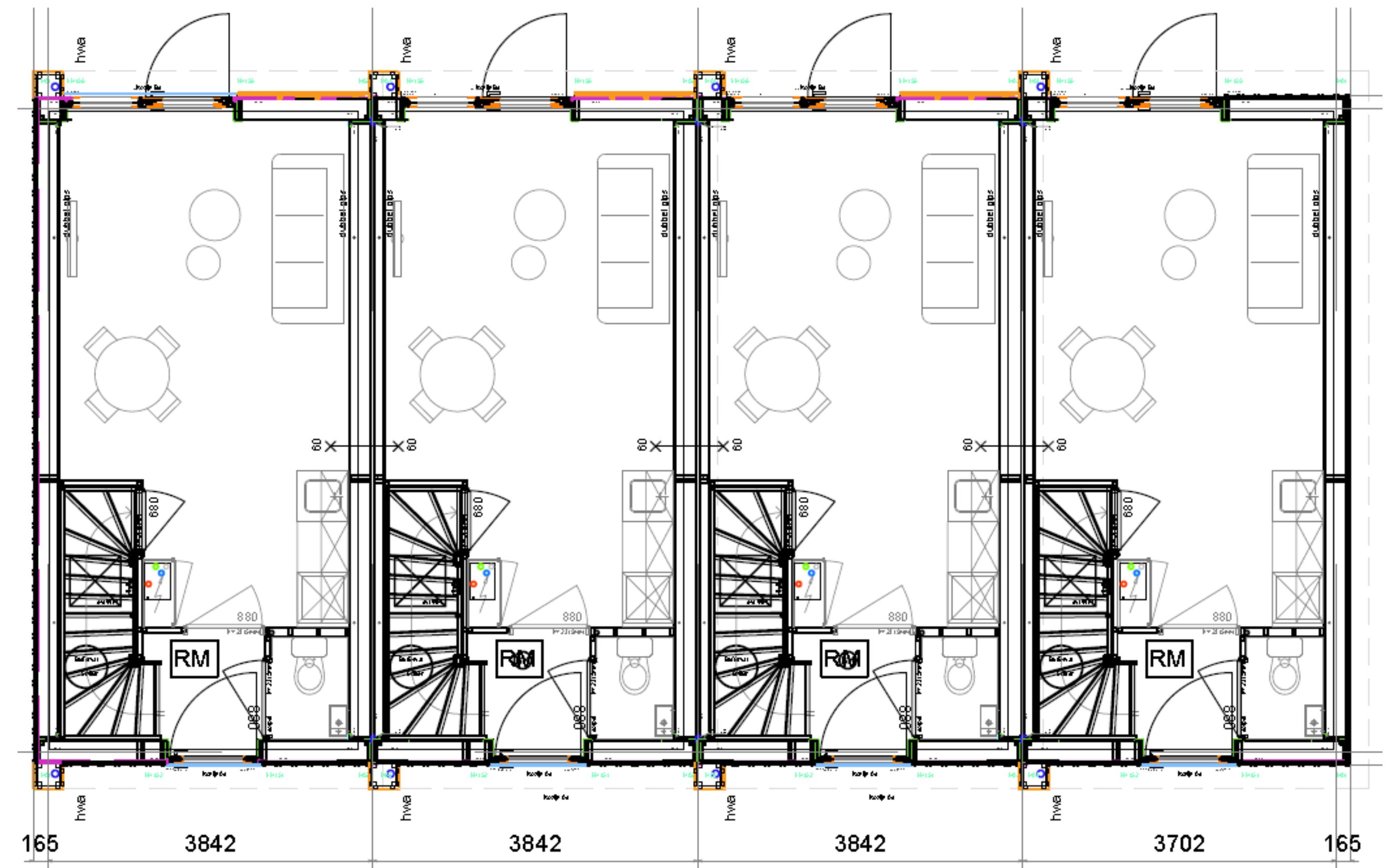




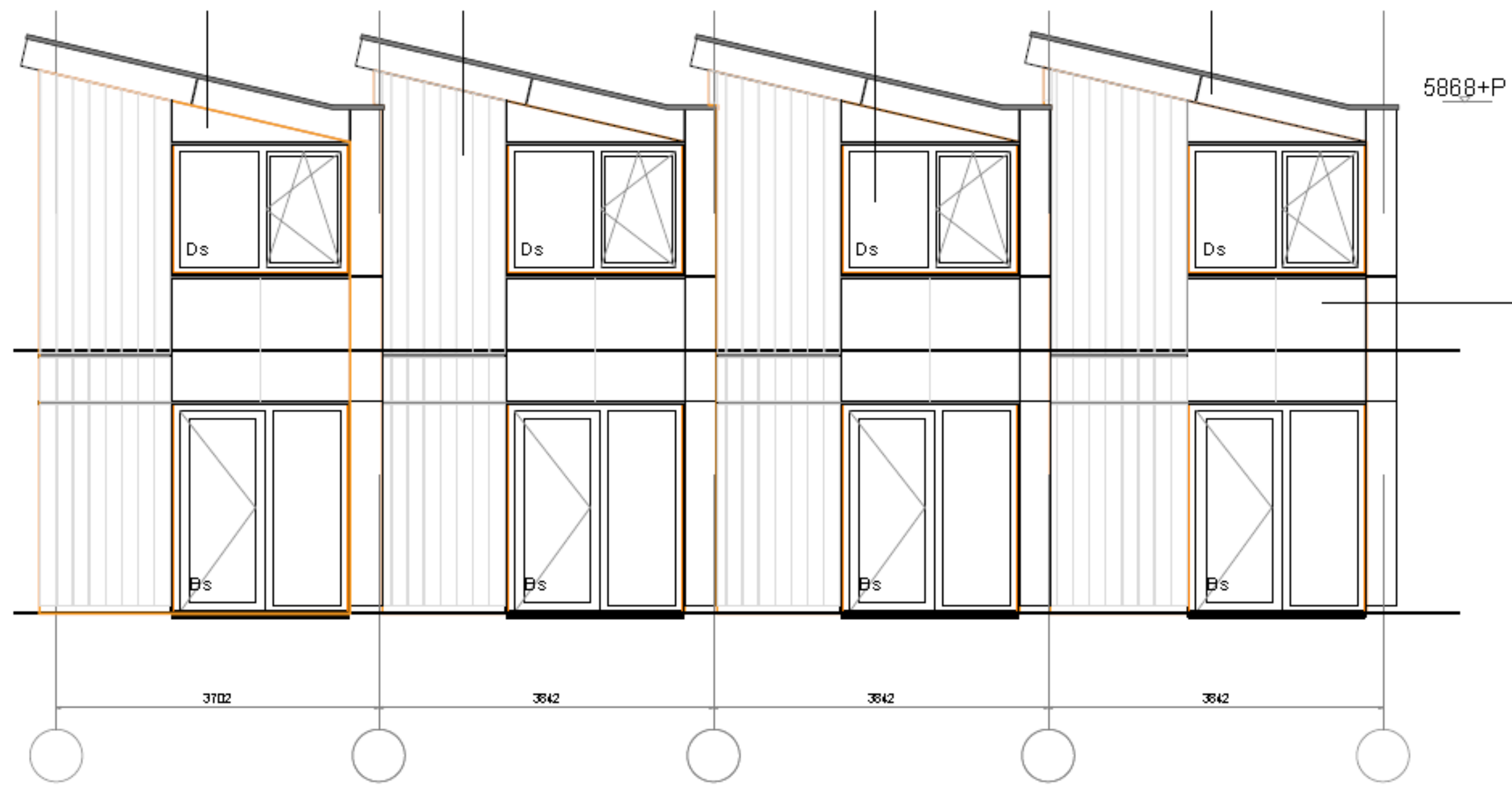




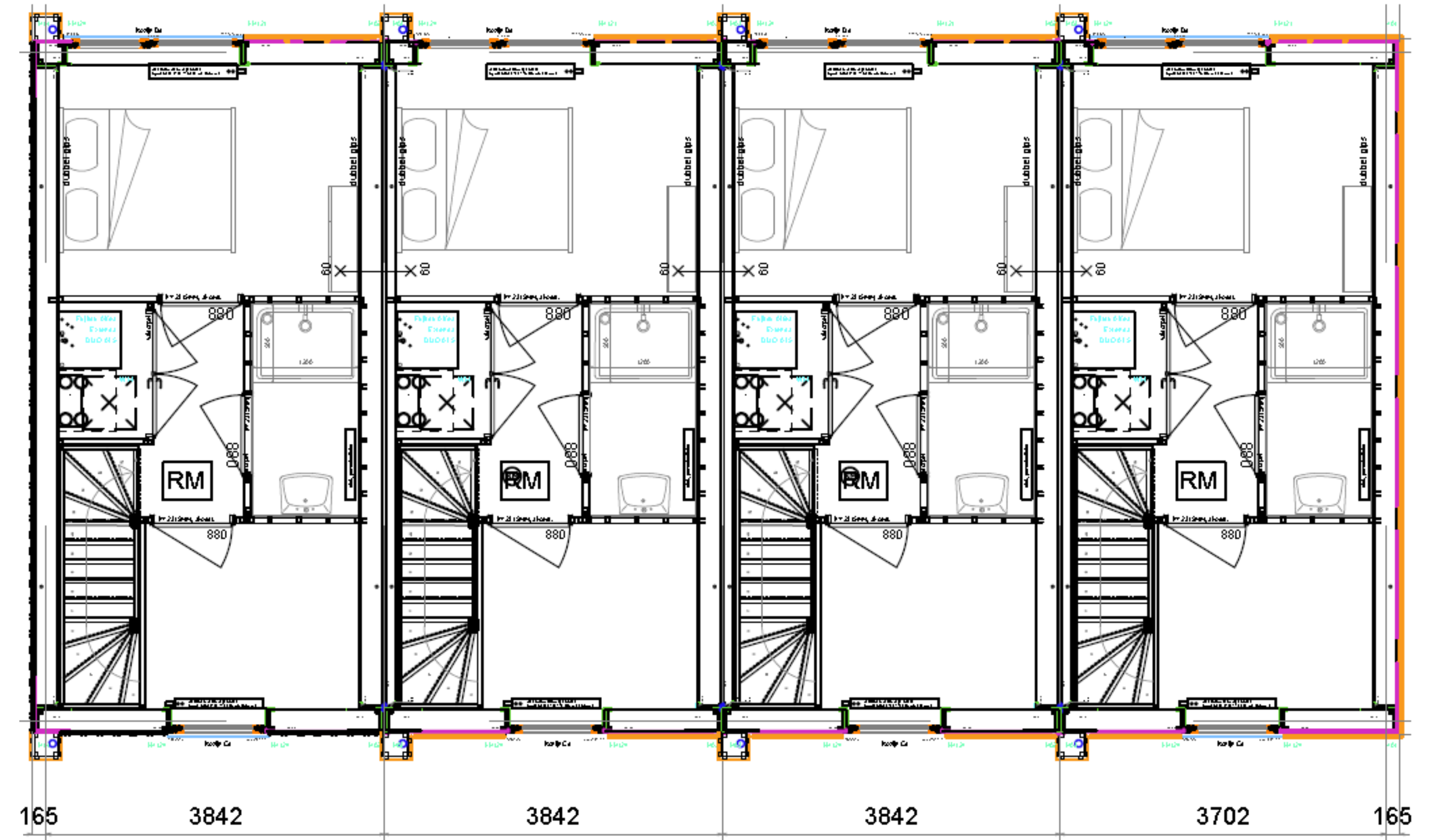
Voorgevel



Begane grond



Achtergevel

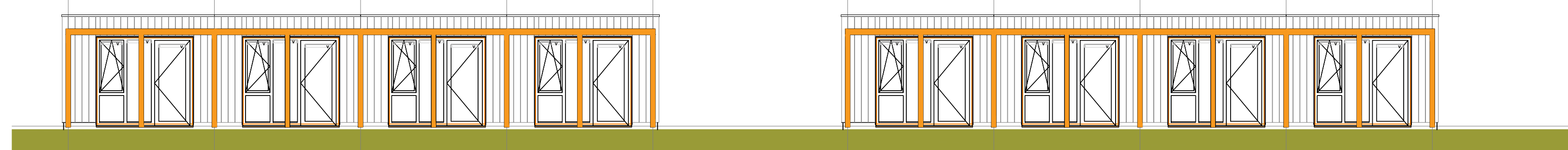


Verdieping

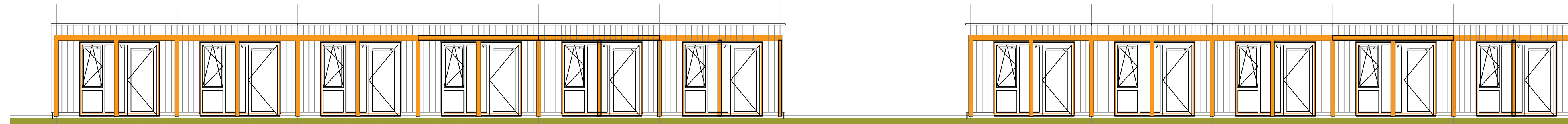




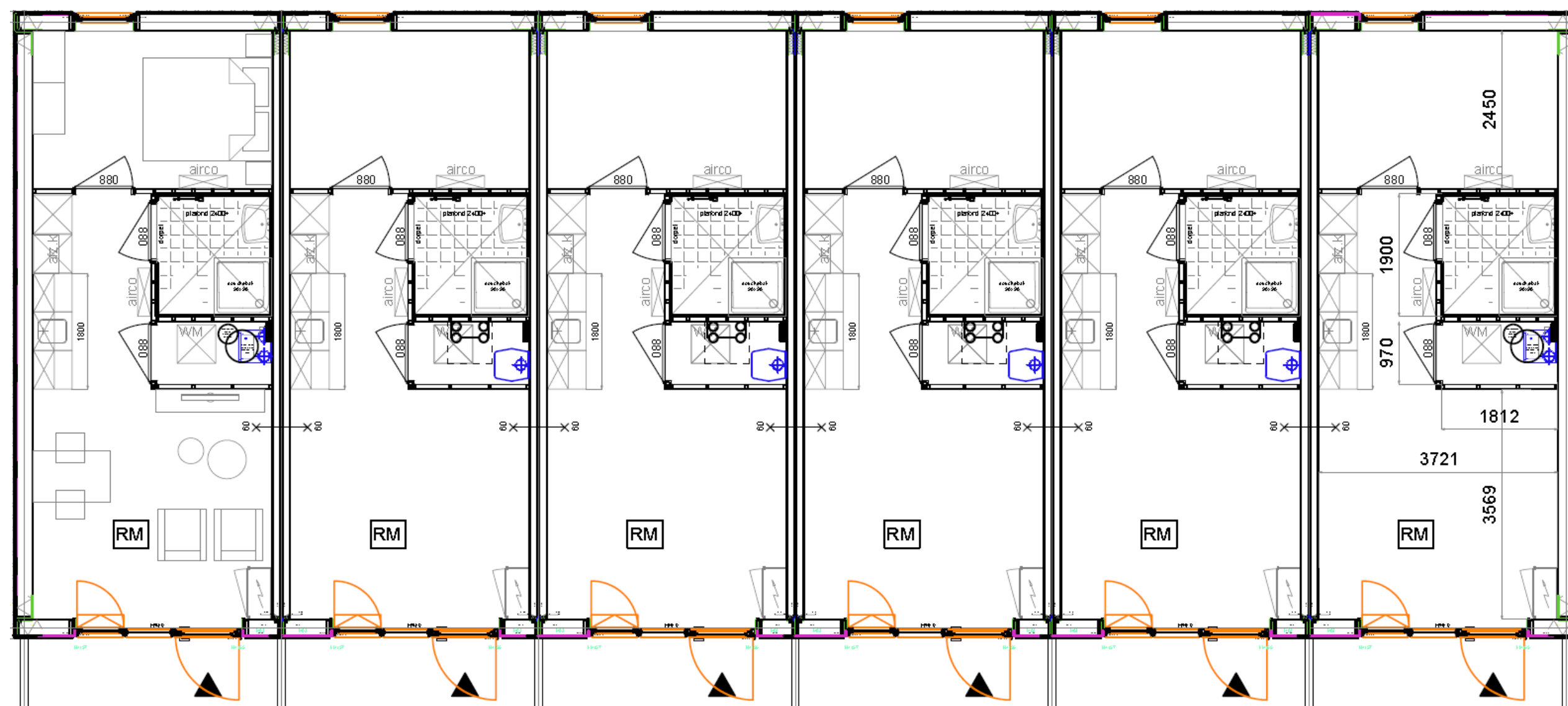
Voorgevel ( gebouw 6 en 7 )



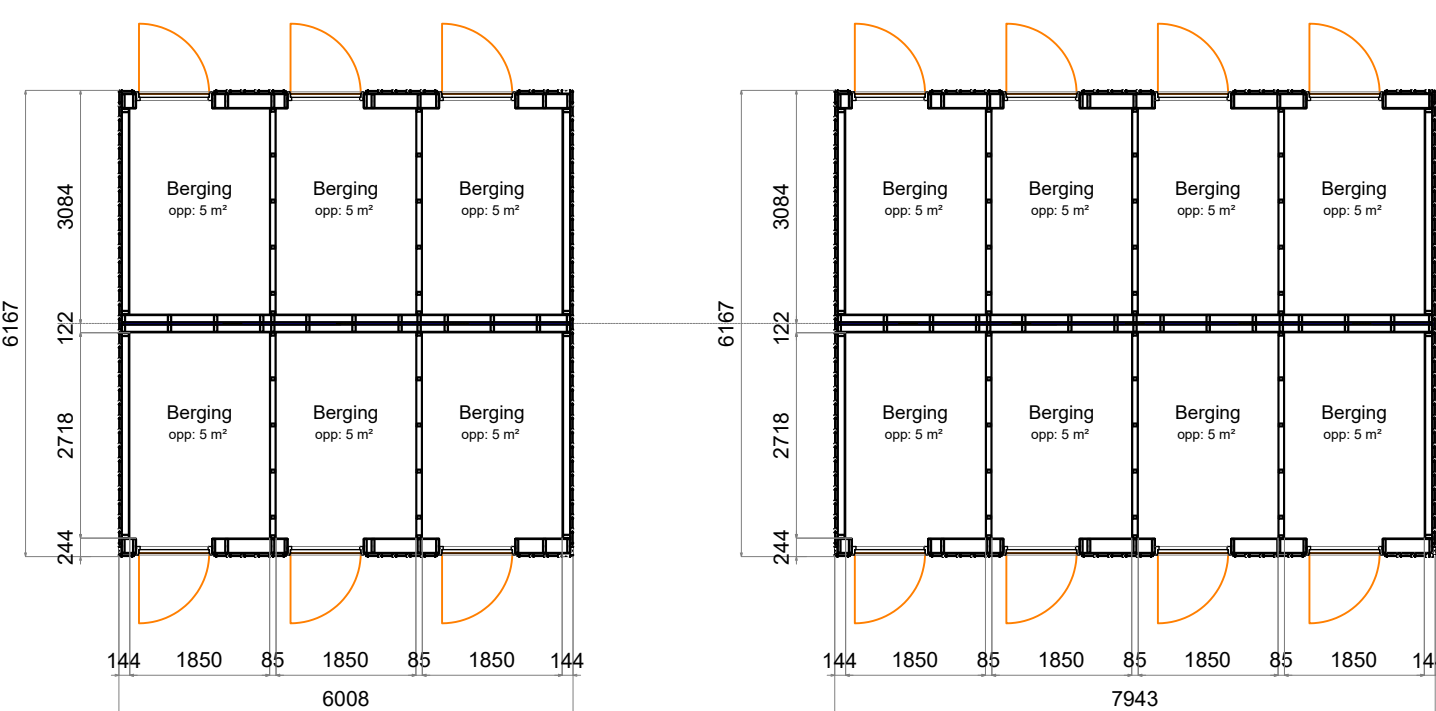
Voorgevel ( gebouw 11 en 12 )



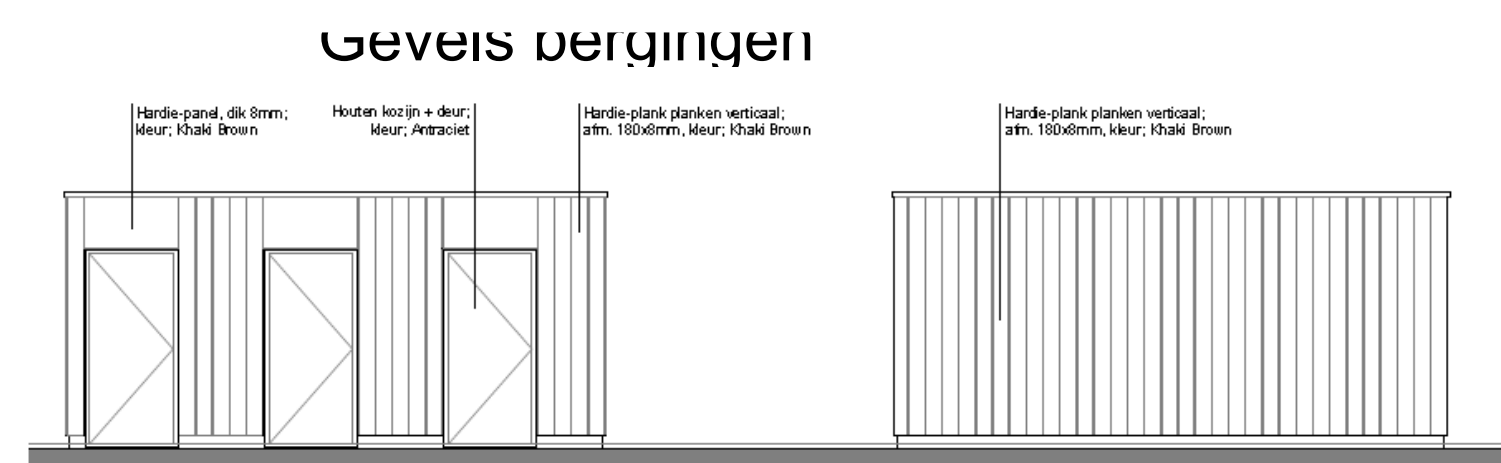
Voorgevel ( gebouw 13 en 14 )



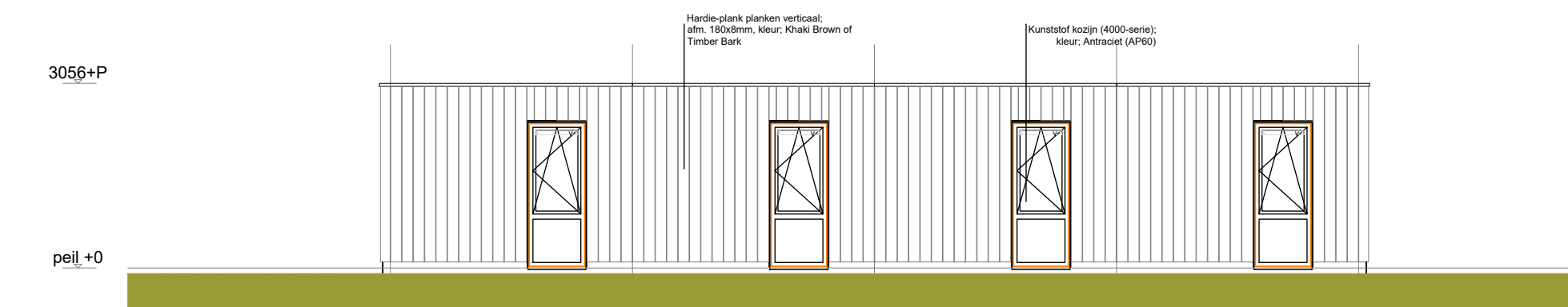
Begane grond



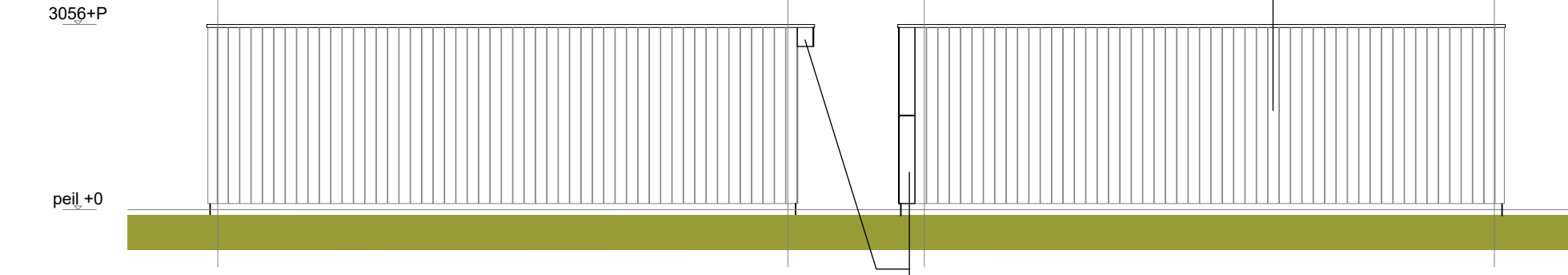
Plattearond berainen



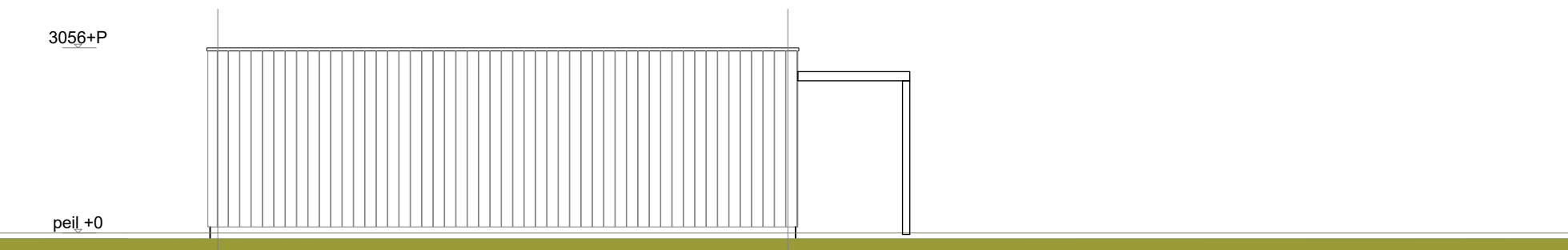
Gevels bergingen



Achtergevel ( gebouw blok van 4 )  
Achtergevel blok van 5,6 en 7 idem als blok van 4



Zijgevels ( gebouwen met kader )



Zijgevels ( gebouwen met pergola )