



## **Raadsprogramma gemeenteraad Etten-Leur 2022-2026**

Raadsprogramma gemeenteraad Etten-Leur 2022-2026.....	1
Inleiding .....	3
Eigentijds bestuur en dienstverlening op maat in Etten-Leur .....	5
1. Vertrouwen in de overheid .....	5
2. Communicatie en participatie.....	5
3. Dienstverlening en menselijke maat.....	6
4. Ondermijnende criminaliteit .....	7
Sociaal Etten-Leur .....	9
1. Iedereen moet mee kunnen doen .....	9
2. Minima- en armoedebeleid .....	10
3. Wijkvoorzieningen en -gebouwen/accommodaties .....	10
4. Jong zijn in Etten-Leur.....	11
5. Gezond oud worden en zelf- en samenzorg.....	11
Ruimte voor wonen en leven in Etten-Leur .....	13
1. Woningbouw.....	13
2. Verkeersafwikkeling .....	14
3. Verkeersveiligheid.....	15
4. Beheer en onderhoud van het openbaar gebied.....	15
5. Huisvesting bijzondere doelgroepen.....	16
Economie en werk in Etten-Leur .....	17
1. Zo veel mogelijk mensen aan het werk.....	17
2. Het versterken van de economie .....	17
3. Toerisme en recreatie .....	18
4. Een levendig centrum .....	18
5. Agrarische sector .....	19
Duurzaam denken en doen in Etten-Leur .....	20
1. Duurzaam wonen.....	20
2. Duurzame woon- en leefomgeving.....	21
3. Duurzaam produceren .....	21
4. Duurzame bedrijven- en industrieterreinen .....	22

## Inleiding

Etten-Leur maken we samen. De gemeente Etten-Leur gebruikte deze uitspraak al eerder, maar we gaan nog een stap verder. Voor u ligt een raadsprogramma op hoofdlijnen. Geschreven met alle partijen van de nieuwe gemeenteraad van Etten-Leur. Met de intentie om de doelen samen verder te bepalen, uit te werken en uit te voeren.

### **Etten-Leur maken we Samen.**

Samen schrijven we het liefst met een hoofdletter deze keer, want de gemeenteraad wil dit doen in overleg met en met initiatieven en inzet van inwoners, ondernemers en andere (maatschappelijke) partners. Natuurlijk heeft de gemeente eigen verantwoordelijkheden en wettelijke verplichtingen. Die voert de gemeente uit. Ook bij deze zaken vragen we om input en feedback van inwoners, ondernemers en andere (maatschappelijke) partners. Maar de verdere ontwikkeling van Etten-Leur als plaats waar het goed wonen, werken en leven is, dat doen we echt samen.

### **De thema's van het raadsprogramma**

In dit programma staan 5 thema's:

- Eigentijds bestuur en dienstverlening op maat in Etten-Leur
- Sociaal Etten-Leur
- Ruimte voor wonen en leven in Etten-Leur
- Economie en werk in Etten-Leur
- Duurzaam denken en doen in Etten-Leur

Deze volgorde is willekeurig. Het ene thema is niet belangrijker dan het andere. Sterker nog: ze zijn allemaal nodig om Etten-Leur verder te ontwikkelen. Om goed te kunnen leven willen we een sociale gemeente zijn, hebben we duurzaam ingerichte ruimten, woningen en wegen nodig, hebben we bedrijven en werkgelegenheid nodig en moeten we werken aan de grote opgaves rond duurzaamheid. En dat alles vraagt om goede dienstverlening en een goed bestuur. Het een kan niet zonder het ander.

### **Ambitieuus programma**

Er is een bewuste keuze gemaakt om in dit programma nog geen indicatoren op te nemen. Hoeveel jongeren willen we behouden in Etten-Leur, hoeveel evenementen moeten er zijn, hoeveel woningen gaan we bouwen, hoeveel huisvesting voor jongeren en ouderen moeten er zijn, hoeveel groen moet er in een nieuwe wijk komen, hoeveel activiteiten moeten er zijn in hoeveel wijkgebouwen? Dat bepalen we graag samen met betrokken inwoners, ondernemers en andere (maatschappelijke) partners. Daarbij houden we rekening met de omstandigheden en ontwikkelingen die zich voordoen. Natuurlijk wil de gemeenteraad:

- Minder armoede;
- Meer mensen aan het werk;
- Meer contact en gesprek met genoemde partners en inwoners;
- Zoveel mogelijk jongeren behouden;
- Meer huisvesting voor specifieke doelgroepen;
- Meer activiteiten in de wijken.

Maar hoeveel meer of hoeveel beter precies, dat leggen we nu nog niet vast. Heeft het raadsprogramma dan niet te weinig ambitie? In tegendeel! Deze opgaves echt samen doen: dat is een grote ambitie. Dat vraagt veel van de gemeente, maar zeker ook van de genoemde partners en inwoners. Dat we vooruit willen en Etten-Leur samen willen ontwikkelen, is zeker ambitie.

## Hoe is dit raadsprogramma tot stand gekomen?

Op 22 maart hielden de partijen van de nieuwe gemeenteraad een duidingsdebat waarin ze de afspraak maakten om een raadsprogramma op hoofdlijnen op te stellen. Zij verkenden in een openbaar debat op 31 maart welke punten zij het belangrijkste vinden voor de komende jaren. Daarbij maakten zij onder andere gebruik van de (vergelijking van) de verkiezingsprogramma's en de bouwstenen die de ambtelijke organisatie opstelde. Voor de vijf thema's uit de bouwstenen benoemde iedere partij drie belangrijke punten. Daaruit ontstond een top 3 van punten die in het nieuwe raadsprogramma opgenomen worden.

## Participatieweek

In de week van 19 tot en met 24 april vond een participatieweek plaats. Inwoners, ondernemers en andere (maatschappelijke) partners waren uitgenodigd om te reageren op het concept raadsprogramma en om andere punten te benoemen. We organiseerden een avond voor iedereen die geïnteresseerd was, een middag met scholieren van de KSE en iedereen kon online reageren. Er vonden gesprekken plaats met de IKE en Alwel en diverse partijen reageerden door middel van een brief of mail. Op basis van de informatie die deze week opleverde en op basis van de informatie die rond de verkiezingen al onder de aandacht van de gemeenteraad was gebracht, zijn de teksten van het concept raadsprogramma aangescherpt en zijn suggesties gedaan voor nieuwe onderwerpen.

## Afronding raadsprogramma

Op 10 mei debatteerden de partijen hierover. Zij reageerden op de aanscherpingen en gaven aan welke punten nog toegevoegd moesten worden. Op 23 mei stelt de nieuwe gemeenteraad het raadsprogramma 2022-2026 definitief vast en kan het college samen met inwoners, ondernemers en andere (maatschappelijke) partners aan de slag met de verdere uitwerking en uitvoering daarvan.



# Eigentijds bestuur en dienstverlening op maat in Etten-Leur

## ***Wat is het?***

*We werken aan een betrouwbare en servicegerichte organisatie voor onze inwoners en partners zoals het onderwijs, ondernemers, andere overheden en maatschappelijke organisaties, verenigingen en instellingen. Een organisatie zonder onnodige drempels en procedures waarbij de menselijke maat het uitgangspunt is van onze dienstverlening. Dat vraagt om professionals die binnen de wetten en regelgeving ruimte voor maatwerk zien en benutten. De gemeente inspireert, stimuleert en faciliteert en zoekt actief de dialoog en samenwerking op. Veel aandacht gaat uit naar het vroegtijdig betrekken van inwoners en andere partijen bij de ontwikkeling, uitvoering en evaluatie van beleid. Bestuurders en de organisatie gaan tijdig met inwoners in gesprek over maatschappelijke vraagstukken. Voor een goed functionerende gemeente is ook de relatie tussen de gemeenteraad, het college en de ambtelijke organisatie van groot belang, evenals een goede samenwerking in de regio zowel ambtelijk als bestuurlijk als politiek.*

**De nieuwe gemeenteraad van Etten-Leur heeft de volgende prioriteiten voor de komende vier jaar.**

### **1. Vertrouwen in de overheid**

Een betrouwbare overheid zegt wat zij doet en doet wat zij zegt. Dat vindt de gemeenteraad belangrijk. De gemeente gaat voor meer en breder contact met inwoners, ondernemers en andere (maatschappelijke) partners en wil hen ook meer en beter betrekken bij wat de gemeente doet. Ook zet de gemeenteraad in op:

- De toegankelijkheid van raadsvergaderingen;
- Heldere taal in het debat;
- Afspraken over hoe we omgaan met elkaar, zodat de vergaderingen meer aanspreken en vergaderen op een prettige toegankelijke locatie.

Dit zijn voorwaarden om dat te laten slagen. Dan is het ook nodig dat de samenwerking tussen gemeenteraad, college en ambtenaren goed is. Zichtbaar en benaderbaar zijn vraagt om een modern bestuur en organisatie die inwoners, ondernemers, en andere (maatschappelijke) partners verwelkomen, maar ook om de wijken in te gaan en bij buurtschappen en bedrijven op bezoek te gaan.

### **Wat wil de gemeenteraad bereiken?**

De gemeenteraad zet in op het vergroten van het vertrouwen van de inwoners, ondernemers en andere (maatschappelijke) partners in het

gemeentebestuur. Meer en beter contact vanuit de gemeente met hen zodat zij weten waar ze aan toe zijn. De gemeenteraad wil zichtbaar en benaderbaar zijn.

### **2. Communicatie en participatie**

De nieuwe gemeenteraad wil allereerst dat de gemeente communiceert in heldere taal, dat duidelijk is wat inwoners, ondernemers en andere (maatschappelijke) partners mogen verwachten van de gemeente, dat de gemeente transparant en consequent is. De gemeente stemt de communicatie en de communicatiemiddelen af op de behoeften van inwoners, ondernemers en andere (maatschappelijke) partners. De gemeente moet zichtbaar en benaderbaar zijn.

Participatie gaat om het betrekken van inwoners, ondernemers en andere (maatschappelijke) partners bij plannen en projecten en het ontwikkelen, uitvoeren en evalueren van beleid. De gemeente gaat ervoor om dit meer en beter doen. Eerst luisteren, dan plannen en beleid maken. Verbeterpunten zijn een betere terugkoppeling over wat we doen met de input van inwoners, ondernemers en andere (maatschappelijke) partners en wat niet. Meer mensen de gelegenheid geven om invloed te hebben op wat de gemeente doet en meer invloed mogelijk maken.



De gemeente gaat ook meer gebruik maken van de kennis en expertise van inwoners, ondernemers en andere partners. Daarbij hebben we specifiek aandacht voor communicatie met en voor jongeren. De gemeenteraad vindt dat inwoners meer regie moeten kunnen hebben op hun eigen leefomgeving. Dat wil zeggen dat de gemeente meer ruimte moet geven aan initiatieven en de initiatieven indien nodig faciliteren en ondersteunen.

Tot slot zetten we in op een betere toegang van de gemeente. De digitale toegang in de vorm van de website moet duidelijker, zowel voor inwoners als voor ondernemers, maar ook moet de gemeente toegankelijk zijn voor inwoners die niet of minder digitaal vaardig zijn. Betere bekendheid van de wijkmanagers als aanspreekpunt voor de wijken, maar ook duidelijke contactpersonen voor bedrijven, ondernemers en andere organisaties zijn nodig. Onze inwoners, ondernemers en andere (maatschappelijke) partners moeten weten met wie ze contact kunnen opnemen.

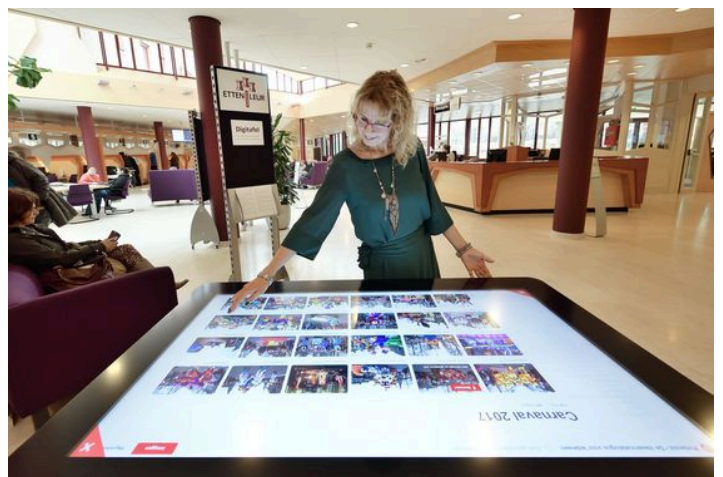
#### **Wat wil de gemeenteraad bereiken?**

Het doel van de gemeenteraad is dat inwoners, ondernemers en andere (maatschappelijke) partners beter begrijpen wat de gemeente doet en waarom. Door duidelijke communicatie in heldere taal weten mensen beter waar ze terecht kunnen bij de gemeente en worden ze

dus beter geholpen. Met goede communicatie en participatie verlopen projecten beter en hebben inwoners, ondernemers en andere (maatschappelijke) partners meer invloed op wat de gemeente doet. Inwoners moeten meer regie krijgen over hun woon- en leefomgeving doordat de gemeente openstaat voor hun expertise en initiatieven en deze waar nodig ondersteunt. Dat geldt ook voor ondernemers en andere (maatschappelijke) partners. De gemeenteraad zet in op een betere toegankelijkheid van de gemeente, zowel digitaal als persoonlijk. Voor inwoners, ondernemers en andere (maatschappelijke) partners moet duidelijk zijn welke informatie zij waar kunnen vinden en met wie zij contact kunnen opnemen.

### **3. Dienstverlening en menselijke maat**

De nieuwe gemeenteraad gaat voor een gemeente die servicegericht is waarbij de menselijke maat centraal staat. De menselijke maat betekent dat niet de regels centraal staan, maar de mens of de ondernemer. Er moet ruimte zijn voor maatwerk, inlevingsvermogen en innovatie. Daarnaast wil de raad dat de gemeente altijd werkt en denkt vanuit mogelijkheden ('ja mits' in plaats van 'nee tenzij'). Dat vraagt om een klantgerichte, luisterende houding van de gemeente. We willen ervoor zorgen dat inwoners, ondernemers en andere (maatschappelijke) partners niet belemmerd worden door regels,



onduidelijkheden over contact met de gemeente of digitale problemen.

Digitale dienstverlening brengt gemak voor velen, dus daar zet de gemeente op in. Onze website moet eenvoudiger en duidelijker, zowel voor onze inwoners als voor ondernemers en andere (maatschappelijke) partners. Maar de gemeente vindt het ook belangrijk om oog te houden voor de inwoners voor wie dit niet gemakkelijk is. De gemeente moet een vangnet zijn voor de inwoners die dit nodig hebben. Daarbij hebben we aandacht voor de ouderen in het bijzonder.

De menselijke maat is een principe dat door alle beleidsterreinen heen loopt zoals bijvoorbeeld door het sociaal domein, maar is ook belangrijk als het gaat om verduurzaming. Onze dienstverlening menselijker maken, betekent dat we het persoonlijker maken. Dat we ons als gemeente beter verplaatsen in de persoon, het bedrijf, vereniging of een maatschappelijke organisatie, waarvoor we het doen.

#### **Wat wil de gemeenteraad bereiken?**

Het doel is dat iedereen mee kan doen in Etten-Leur. Inwoners, ondernemers en andere (maatschappelijke) partners mogen niet belemmerd worden door te complexe regels, door te weinig digitale vaardigheden of andere obstakels zoals een taalbarrière of fysieke ontoegankelijkheid. In onze dienstverlening moet de mens, het bedrijf, de vereniging of de maatschappelijke organisatie meer centraal staan. We verplaatsen ons beter in de persoon, ondernemer of (maatschappelijke) partner en helpen hem/haar door de complexe wereld van de overheid heen.

#### **4. Ondernemende criminaliteit**

De aanpak van ondermijning en georganiseerde criminaliteit is een zaak van lange adem en vergt een actieve samenwerking met onze partners om daarin succesvol te zijn. Er komt meer geld vanuit het Rijk om ondermijning aan te pakken. Daarom kunnen ook in de toekomst fenomenen zoals mensenhandel, de productie

van en handel in drugs en witwassen aangepakt worden. De gemeente heeft hierin een belangrijke rol. Ondernemende criminaliteit raakt ook onze lokale gemeenschap. Wij moeten grenzen stellen om de rechtsstaat te beschermen.

Tegelijkertijd investeren wij vanuit preventie in kwetsbare personen en wijken zodat afglijden wordt voorkomen. Wij investeren in sterke maatschappelijke coalities met het oog op een weerbare lokale samenleving. Daarbij hebben we ook aandacht voor het buitengebied dat op dit gebied mede vanwege vrijkomende agrarische bebouwing kwetsbaar is. Omdat ondermijning niet stopt bij onze gemeentegrens, werken wij in de regio samen in de Taskforce-RIEC Brabant-Zeeland en Alwel. We gaan er samen voor dat inwoners en ondernemers zich veilig voelen. Criminaliteit en fraude pakken we streng aan. Dat begint met het delen van informatie en zorgen dat de juiste mensen in actie komen.

#### **Wat wil de gemeenteraad bereiken?**

We zetten samen met partners zoals de Taskforce-RIEC en Alwel meer in op het voorkomen van criminaliteit en (woon-)fraude. We werken actief met elkaar samen om ondermijning beter aan te pakken.







## Sociaal Etten-Leur

### ***Wat is het?***

*Etten-Leur is een inclusieve gemeente waar iedereen alle kansen krijgt om mee te doen. Iedereen moet zich prettig en veilig kunnen voelen in zijn eigen leefomgeving. Samen zijn we verantwoordelijk voor schone en leefbare straten, buurten en wijken. Voor iedereen in Etten-Leur die dat nodig heeft moeten (sport)voorzieningen, zorg en ondersteuning toegankelijk en beschikbaar zijn. We denken vanuit het perspectief van mensen. Daarom spannen we ons in om zoveel als mogelijk problemen te voorkomen en de zorgvragers vroegtijdig te signaleren en te ondersteunen. We werken samen aan een gemeente waarin iedereen zelf regie voert over zijn/haar leven en de mogelijkheid krijgt om talenten en kwaliteiten te ontwikkelen en benutten. Het beleid van de gemeente richt zich op alle doelgroepen, zogenaamd inclusief beleid. De komende jaren is er vanuit dit beleid wel extra aandacht voor de doelgroepen jongeren en ouderen.*

**De nieuwe gemeenteraad van Etten-Leur heeft de volgende prioriteiten voor de komende vier jaar.**

### **1. Iedereen moet mee kunnen doen**

Iedereen moet mee kunnen doen in Etten-Leur. Dat is de ambitie die de nieuwe gemeenteraad heeft. De gemeente faciliteert, ondersteunt en initieert preventieve activiteiten die erop gericht zijn dat mensen vitaal en gezond blijven. Dat inwoners mee kunnen en willen doen is niet vanzelfsprekend. Met name senioren en jongeren zijn specifieke groepen die aandacht nodig hebben. Of het nu gaat om huisvesting of om activiteiten, de gemeenteraad wil bij uitstek deze groepen een stem geven in de ontwikkeling en uitvoering van beleid op deze gebieden. Mee kunnen doen betekent dat er activiteiten zijn waar je je bij kunt aansluiten, dat er ruimte is voor initiatieven, dat er voldoende woningen zijn om in Etten-Leur gezond en prettig te kunnen (blijven) wonen en dat er ruimte is om te ondernemen en creatief te zijn.

Wanneer een inwoner hulp, zorg of ondersteuning nodig heeft, helpt de gemeente deze inwoner door zoveel mogelijk met één aanspreekpunt te werken. Iemand die de inwoner helpt de weg te vinden naar de juiste hulp. Vrijwilligers en (jonge) mantelzorgers leveren daaraan een onmisbare bijdrage. De gemeente zet in op aandacht voor deze groepen. De gemeente wil graag meer zicht op deze mensen, ze helpen en waarderen. De gemeente wil vrijwilligers werk stimuleren. Daarbij denkt de gemeenteraad ook aan

mensen met een uitkering of nieuwkomers zoals vluchtelingen of statushouders. De gemeenteraad zet in op het ondersteunen of faciliteren van verenigingen, stichtingen en organisaties waardoor zij beter met elkaar samenwerken en hun kennis met elkaar (kunnen) delen.

### **Wat wil de gemeenteraad bereiken?**

Iedereen moet mee kunnen doen in Etten-Leur. De gemeenteraad zet in op het voorkomen dat jongeren vertrekken en zorgen dat ouderen langer zelfstandig kunnen blijven wonen. De gemeente moet voorkomen dat mensen tussen wal en schip vallen, in een armoedesituatie terechtkomen of grotere (gezondheids-)problemen krijgen. Ook gaat de raad voor een dementievriendelijke gemeente.



Dat alles vraagt om meer activiteiten die gericht zijn op preventie, goede ondersteuning, zorg, hulpverlening, algemene voorzieningen, sport- en cultuurvoorzieningen. Ook hierbij is de menselijke maat leidend en doen we dit samen met de inwoners, ondernemers, verenigingen, instellingen en andere partners door goede communicatie en participatie. Door het samen te doen vergroot dit het gemeenschapsgevoel en wordt de afstand tussen gemeente en inwoners kleiner.

## 2. Minima- en armoedebeleid

Etten-Leur is een sociale gemeente. De gemeenteraad heeft veel oog voor de mensen die met een minimum inkomen moeten rondkomen. In tijden van stijgende kosten op het gebied van energie en levensmiddelen, vraagt dit nog meer aandacht. De raad wil de 120%-norm van het minimaalbeleid behouden. Om stille armoede/armoedeval en schuldenproblematiek te voorkomen, wil de raad ruimhartig omgaan met de mogelijkheden die de gemeente heeft. Preventie, signalen vroegtijdig oppakken, zorgen voor een goed aanspreekpunt voor inwoners die dat nodig hebben en meer samenwerken met instellingen, bedrijven en verenigingen om dat sociale vangnet met elkaar te organiseren.

Ondernemers, woningcorporaties en energieleveranciers signaleren problemen vaak snel. Het gemeentelijk project "Vroeg erop af!" draagt daaraan bij en zorgde al voor een daling van het aantal huisuitzettingen. Dit zetten we voort. Door snel met elkaar te schakelen, kunnen we samen verdere problemen voorkomen. Daarvoor is het ook belangrijk dat



ondernemers weten met wie ze daar contact over kunnen opnemen.

Waar mogelijk willen we mensen aan het werk helpen en goede begeleiding daarop organiseren. Als werk niet mogelijk is dan kan dat ook vrijwilligerswerk zijn. Zo blijven mensen actief en in contact met anderen. Ook hier kijken we naar wat mensen echt nodig hebben.

## Wat wil de gemeenteraad bereiken?

De raad zet erop in dat mensen niet buiten de boot vallen door financiële problemen. Ook mensen met een smalle beurs moeten mee kunnen doen in de Etten-Leurse samenleving.

## 3. Wijkvoorzieningen en -gebouwen/ accommodaties

De gemeenteraad zet in op levendige wijken met activiteiten voor verschillende groepen, van jong tot oud. Dat betekent ook dat wijkvoorzieningen en -gebouwen belangrijk zijn voor de wijken. Met deze voorzieningen en in deze gebouwen komen mensen in contact met elkaar en zijn dit ontmoetingsplaatsen. De raad koestert dit netwerk van voorzieningen en waar mogelijk moet de gemeente dit ondersteunen. We gaan hierop een visie ontwikkelen.

Vrijwilligers, wijkverenigingen en andere buurtbewoners die actief zijn in de wijken en in de wijkvoorzieningen en -gebouwen, zijn van grote waarde hierbij. In gesprek met elkaar, met inwoners, ondernemers, vrijwilligers, verenigingen en andere maatschappelijke partners, willen we het beheer van deze gebouwen ondersteunen. Dit moet ook betaalbaar zijn.

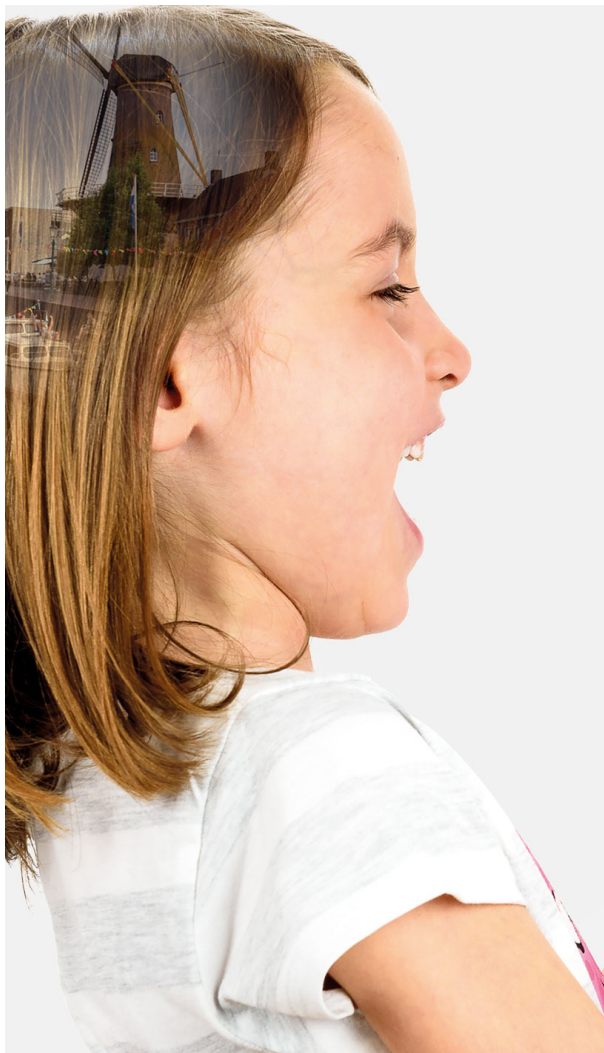
Multifunctioneel gebruik van gebouwen – niet alleen wijkgebouwen maar ook gebouwen van bijvoorbeeld sportverenigingen – moeten we stimuleren. De vraag is wat echt nodig is om de ontmoeting te stimuleren in de wijken. Ouderen moeten mogelijkheden hebben om zich onder de mensen te begeven. Jongeren moeten een plek weten te vinden in onze samenleving.

### **Wat wil de gemeenteraad bereiken?**

De gemeenteraad zet in op een levendig netwerk van wijk- en sportvoorzieningen zodat we contact tussen inwoners bevorderen, het gemeenschapsgevoel stimuleren, eenzaamheid en stress voorkomen en gezondheid bevorderen.

#### **4. Jong zijn in Etten-Leur**

Het is belangrijk om de jongeren in Etten-Leur te binden en te boeien. Jongeren willen gehoord worden en het gevoel krijgen dat er ook echt naar hen geluisterd wordt. De jeugd heeft namelijk de toekomst en daarom is het juist ook belangrijk om met hen te brainstormen, het goede inhoudelijke gesprek te voeren en hen mee te laten denken over voorgenomen oplossingen, en - beter nog- om



hen uit te dagen en kans te geven om zelf met oplossingen te komen. Een project zoals 'Join us' juichen we dan ook toe. Ook andere partners (ondernemers en verenigingen) geven aan dat aandacht voor de jeugd van groot belang is. Ook zij vragen: hoe maken en houden we de jeugd enthousiast voor Etten-Leur?

Naast goede, voldoende en betaalbare huisvesting voor jongeren is het noodzakelijk om jongeren een eigen ontmoetingsplek te (blijven) bieden. Samen met sport- en wijkverenigingen kijken we naar mogelijkheden om jongeren te verbinden aan Etten-Leur. De gemeente zet dan ook in op meer contact met de jongeren, gaat voor meer jongerenhuisvesting, voor een voor alle jongeren herkenbaar en bereikbaar jongerencentrum en stimuleert voldoende en divers aanbod van onderwijs in de gemeente. De gemeenteraad heeft daarbij aandacht voor alle jongeren en wil een bredere groep jongeren aanspreken. De raad bespreekt graag met diverse groepen jongeren of een jongerenraad een goed idee is om op te starten.

### **Wat wil de gemeenteraad bereiken?**

De gemeenteraad gaat ervoor dat Etten-Leur voor de jeugd voldoende (vrijtijd- sport- en cultuur)activiteiten, een bruisend jongerencentrum en goed onderwijs heeft. De gemeente denkt actief mee met ondernemende jongeren en werkt aan meer huisvesting voor jongeren. We zetten in op een betere verbinding van jong tot oud. Zo zetten we in op een aantrekkelijke gemeente voor de jeugd.

#### **5. Gezond oud worden en zelf- en samenzorg**

Door de grote vergrijzing moeten we in Etten-Leur de komende jaren inzetten op het zolang mogelijk zelfstandig kunnen blijven wonen van ouderen. Gezond oud worden begint al vroeg in het leven. Daarom zet de gemeenteraad in op een gezonde levensstijl en preventie vanaf een vroege leeftijd. Wanneer de gezondheid toch achteruit gaat, moeten we ervoor zorgen dat

meer (intensieve) zorg aan huis mogelijk is.

De groep (kwetsbare) ouderen met een zorgvraag stijgt de komende jaren sterk; het aantal zorgprofessionals neemt juist af en het geld dat de samenleving en zorgorganisaties te besteden hebben groeit niet mee met de zorgvraag. Zorg is in de nabije toekomst niet meer alleen een zaak van professionals maar vooral van de mensen en hun naasten zelf. De gemeente draagt bij aan het bewustzijn en gedrag dat past bij dit vertrekpunt. Slimmer en anders zorgen, maar ook zelf en samen zorgen worden immers belangrijker dan ooit.

Dat vraagt om “sterke gemeenschappen”, het bevorderen van zelfredzaamheid én gezondheid (preventie!), én het (leren) kijken naar wat (iemand) wel kan vanuit positieve gezondheid. Maar ook om het werkelijk samen leven met ook kwetsbare ouderen en dus een dementievriendelijke gemeente zijn. Een gemeente die bovendien inzet op voldoende (vormen van) dagbesteding, respijtzorg en domeinoverstijgende samenwerking, om ervoor te zorgen dat mensen die hulp nodig hebben, de juiste hulp krijgen op het juiste moment en in de juiste

omgeving, of die nu sociaal of medisch van aard is of beide. Ook dat is samenzorg. De slimme inzet van technologie verdient hierbij absoluut aandacht.

### **Wat wil de gemeenteraad bereiken?**

De gemeenteraad zet in op maatregelen die ervoor zorgen dat inwoners langer gezond en zelfstandig kunnen blijven wonen. Dat vraagt inzet op het gebied van gezondheid, veiligheid, welzijn, eenzaamheid, activiteiten voor ouderen, maar ook op het gebied van (senioren-)huisvesting. Dit alles in samenwerking met onder andere partners in de wijken, jongeren, zorginstellingen en de woningcorporatie. Vanwege de verwachte toename van het aantal kwetsbare ouderen zet de gemeente in op een dementievriendelijke gemeente, houden we rekening met de mogelijkheden van (intensieve) zorg in de wijken en bouwen we aan een sterke gemeenschap.



## Ruimte voor wonen en leven in Etten-Leur

### *Wat is het?*

*We werken aan een groen, levendig en veilig Etten-Leur. Op wijk- en buurtniveau zorgen we voor een goed voorzieningenniveau en kijken we waar nieuwe(re) vormen van voorzieningen de ruimte kunnen krijgen. We werken aan een optimale inrichting van de openbare ruimte en zorgen ervoor dat het onderhoud van openbaar groen, wegen en straten in orde is, nu en in de toekomst. Met adequate preventie en projecten dragen we bij aan de versterking van de leefbaarheid en de veiligheid van wijken en buurten.*

**De nieuwe gemeenteraad van Etten-Leur heeft de volgende prioriteiten voor de komende vier jaar.**

### **1. Woningbouw**

Met het toenemende inwoneraantal, het dalende aantal mensen dat gemiddeld in een woning woont en de toenemende vergrijzing in Etten-Leur staat de gemeenteraad voor ingewikkelde keuzes. Eén van de grootste uitdagingen van deze tijd is enerzijds het woningtekort en anderzijds de betaalbaarheid van woningen. Hoe we deze uitdagingen aanpakken, leggen we vast in de Omgevingsvisie die we in 2022 vaststellen. We bouwen in deze raadsperiode zowel binnenstedelijk als op Hoge Haansberg waarbij betaalbare woningen voor starters en ouderen belangrijk zijn.

De komende generaties ouderen stellen vaak andere eisen aan hun leven. Ze zoeken naar mogelijkheden om zo lang mogelijk in de eigen omgeving te blijven wonen, al is dat soms in een ander huis. De komende jaren zijn veel nieuwe woonoplossingen nodig om ouderen beschutte maar zelfstandige woningen te kunnen bieden. Een complexe uitdaging, waarbij we met veel verschillende partijen samen moeten werken. In het komende jaar bepaalt de gemeenteraad het aantal te bouwen woningen en voor welke doelgroepen.

De gemeenteraad wil een impuls geven aan de sociale woningbouw, door de nieuwbouw voor 30% te laten bestaan uit echte sociale huurwoningen, te realiseren door de woningcorporatie en door de bouw van middeldure huur. Dit om doorstroming te bevorderen en daardoor de wachttijden voor de sociale huur te verlagen. We spelen hierbij in op



de 'Nationale Woon- en Bouwagenda en het Programma Woningbouw'. Hierin wordt de programmatische aanpak op nationale schaal van minister De Jonge van Woningbouw en Ruimtelijke Ordening uitgewerkt. En we spelen actief in op de mogelijkheden van de Regionale InvesteringsAgenda (RIA) regio Breda. Dit met als doel sneller van plan naar realisatie over te gaan en het realiseren van een passende, duurzame en betaalbare woning voor iedereen in veilige en leefbare wijken.

Gezien de hoge woonlasten stimuleren we het verduurzamen van woningen om zo energielasten te verlagen en wonen voor iedereen betaalbaar te houden. De gemeente zelf heeft weinig invloed op de woonlasten, maar let wel op gematigde lokale belastingen en mogelijkheden in bijzondere bijstand.

We gaan voor gemengde wijken. Hierin is plaats voor elke Etten-Leurenaar ongeacht diens inkomen. Gemengde wijken kenmerken zich door een diversiteit aan woningen voor

jongeren, gezinnen en senioren. Het spreekt voor zich dat nieuwe woningen duurzaam gebouwd worden en dat in wijken voldoende groen, ruimte voor waterberging en infiltratie en speelvoorzieningen zijn. Dit om te zorgen voor een aangename woon- en leefomgeving die ook uitnodigt om naar buiten te gaan en te bewegen. We bieden ruimte voor participatie van wijkbewoners in groenonderhoud, realiseren van eetbaar groen, gevelgroen en dergelijke om de sociale samenhang te versterken. De wijken worden zo ingericht dat mensen zich er veilig voelen, elkaar kunnen ontmoeten en mogelijkheden bieden voor een gezonde en actieve levensstijl.



Om te zorgen dat woningen beschikbaar komen voor inwoners gaan we overal waar dat juridisch mogelijk is werken met een zelfbewoningsplicht, een anti-speculatiebeding en benutten we de mogelijkheden die de aanpassing van de Huisvestingswet biedt om voorrang te geven aan eigen inwoners. Ook bieden we ruimte aan nieuwe creatieve woonvormen zoals tiny houses en Knarrenhof. Tevens bekijken we samen met Alwel de mogelijkheden om een vergelijkbaar concept als de Rock te realiseren om ook voor jongeren aantrekkelijk te blijven. Bij deze nieuwe creatieve woonvormen zijn aspecten als samenleven, gezonde leefstijl, duurzaamheid, zelfvoorzienend zijn en delen van voorzieningen belangrijke ingrediënten. Ook het onderzoeken van de mogelijkheden voor het corporatief realiseren van een woongebied met ecologische betaalbare woningen past hierbij.

Daarnaast werken we actief samen met vastgoedeigenaren aan herbestemming van bestaande gebouwen naar woningbouw, zoals nu aan het Schoonhout gebeurt. Herbestemming van vrijkomende monumentale gebouwen krijgt daarbij bijzondere aandacht. Oudere wijken moeten aantrekkelijk blijven voor inwoners en ook in beeld komen bij jongeren. Dit doen we onder andere door vernieuwbouw, zoals nu bij de Van 't Hofstraat. We onderzoeken, mede in relatie tot de betaalbaarheid van woningen en het zo min mogelijk aantasten van de kwaliteiten van het buitengebied, op welke locaties buiten het centrum hoogbouw inpasbaar is.

### **Wat wil de gemeenteraad bereiken?**

Woningen toevoegen aan onze woningvoorraad zodat er een woning is voor elke Etten-Leurenaar passend bij diens inkomen met een diversiteit aan woningen voor jongeren, gezinnen en senioren. We gaan voor gemengde duurzame, veilige wijken waarin sprake is van sociale samenhang.

## **2. Verkeersafwikkeling**

Het toevoegen van woningen vraagt om een aanpassing van de verkeersstructuur. Dit zowel om de doorstroming te bevorderen als om de verkeersveiligheid te vergroten. In de Omgevingsvisie neemt de gemeenteraad daarover besluiten. Het gaat dan om de keuze voor een noordelijke en oostelijke rondweg en een ondertunneling van het spoor. Bij de definitieve keuze voor een noordelijke rondweg bezien we samen met de provincie ook de mogelijkheden van een verbinding tussen de N640 en de N389. In deze raadsperiode maken we de definitieve keuze voor een rondweg, treffen we de voorbereidingen voor realisatie, sparen we om dit te financieren en zoeken we actief naar cofinanciering bij rijk, ProRail en de provincie. Daarnaast moet de infrastructuur binnen Etten-Leur - ook met de omliggende plaatsen - zo vormgegeven worden dat duurzame mobiliteit in het algemeen en fietsen in het bijzonder wordt gestimuleerd. In dit

kader onderzoeken we de mogelijkheden voor het aanleggen van fietsstraten, waar de auto te gast is, en bezien we de mogelijkheden om de Markt deels autovrij of autoluw te maken. We onderzoeken op basis van het slimme stad (smart city) concept op welke wijze digitale technologie ondermeer kan bijdragen aan het verduurzamen van onze mobiliteit.

### **Wat wil de gemeenteraad bereiken?**

De gemeenteraad gaat voor een goede, duurzame en veilige verkeersafwikkeling door de verkeersstructuur daarop aan te passen.

### **3. Verkeersveiligheid**

We werken aan verkeersveiligheid op basis van drie pijlers:

#### Gedrag

Het eigen gedrag van mensen veroorzaakt 90% van de ongelukken. Daarom investeren we in gedrag door permanente educatie, voorlichting en campagnes. We stimuleren goede verkeerseducatie op de scholen en maken daarbij gebruik van de programma's die de provincie Noord-Brabant hiervoor heeft.

#### Infrastructuur

De groei van Etten-Leur leidt ook tot een groei van het verkeer. Om hiervan een goed beeld te krijgen laten we een mobiliteitsplan opstellen met daarin een gedegen risicoanalyse van de wegen. In dit kader onderzoeken we of de functie, de vormgeving en het gebruik van de wegen en fiets- en voetpaden zowel in de woonwijken als op de bedrijventerreinen en in het buitengebied in balans zijn. We richten op basis van deze analyse de wegen en kruispunten duurzaam veilig in en zorgen voor veilige fietsroutes conform CROW-richtlijnen. We pakken daarbij uiteraard de onveilige verkeerssituaties aan die op dit moment in beeld zijn inclusief de input die we ontvingen in het kader van de participatie voor dit raadsprogramma.

#### Handhaving

In ons integraal veiligheidsplan nemen we ook verkeersveiligheid inclusief verkeershandhaving op. Op basis van de analyses van de risicofactoren op ons wegennet, zoals

ongevallen en snelheden bespreekt het college deze met de politie. Op basis hiervan dient met de politie gekomen te worden tot afspraken over de benodigde handhavingscapaciteit voor de belangrijkste speerpunten en - locaties in Etten-Leur.

### **Wat wil de gemeenteraad bereiken?**

De gemeenteraad zet in op het verbeteren van de verkeersveiligheid door zich te focussen op gedrag, infrastructuur en handhaving. De gemeenteraad gaat voor 0 verkeersdoden.



### **4. Beheer en onderhoud van het openbaar gebied**

De gemeenteraad wil het beheer en het onderhoud van het openbaar gebied minimaal handhaven op het huidige niveau. Uitgangspunt is dat we een veilige en schone leefomgeving (wegen, fiets- en voetpaden en openbaar groen) als basisniveau garanderen in alle wijken en op de bedrijventerreinen. We draaien een deel van de in de afgelopen raadsperiode noodzakelijkerwijs doorgevoerde bezuinigingen terug daar waar het nodig is om dit

uitgangspunt te bereiken. Het afvalbeleid evalueren we en verbeteren we daar waar dat nodig is. We houden vast aan bronscheiding, het scheiden van afval op de plek waar het afval vrijkomt. Zwerfafval en afvaldumpingen in de wijken en het buitengebied willen we tegengaan. Om dit te verminderen, handhaven we intensiever.

#### **Wat wil de gemeenteraad bereiken?**

De gemeenteraad zet in op een veilige en schone leefomgeving als gegarandeerd basisoniveau in alle wijken en op de bedrijventerreinen.

### **5. Huisvesting bijzondere doelgroepen**

Speciale aandacht is nodig voor de huisvesting van de forse aantallen statushouders en andere bijzondere doelgroepen. Het huisvesten van deze mensen zien we als een gezamenlijke verantwoordelijkheid van de woningcorporaties

en andere woningaanbieders. De gemeente voert hierbij de regie en zorgt voor voldoende opvang en begeleiding. Natuurlijk voeren we als gemeente de regie om te zorgen dat de woningcorporaties, andere woningaanbieders, particulieren en hotels ook voldoende tijdelijke huisvesting voor Oekraïense vluchtelingen realiseren. Samen met Alwel zetten we onze inspanningen voort om ook de spoedzoekers van een woning te voorzien.

#### **Wat wil de gemeenteraad bereiken?**

De gemeenteraad zet in op voldoende huisvesting van statushouders en andere bijzondere doelgroepen.





## Economie en werk in Etten-Leur

### *Wat is het?*

*Samen met ondernemers, inwoners en andere partners werken we aan een gezonde economie met volop kansen voor iedereen. We stimuleren het toegroeien naar een volledig circulaire economie in 2050 en geven daarin als gemeente zelf het goede voorbeeld. Werken biedt de mogelijkheid om in ons levensonderhoud te voorzien en is een belangrijke basis om mee te doen in onze samenleving. Een goed ondernemersklimaat met aantrekkelijke werkgelegenheid, ook voor mensen met een beperking en een afstand tot de arbeidsmarkt, is daarom van groot belang. We werken aan een toekomstbestendige arbeidsmarkt, de verbinding van onderwijs met ondernemers, het aantrekken van arbeidsintensieve bedrijven die van toegevoegde waarde zijn, een goed vestigingsklimaat en aantrekkelijke vitale bedrijventerreinen. Voor het goed benutten van arbeidspotentieel blijven we inzetten op een goede aansluiting tussen het onderwijs en de arbeidsmarkt.*

**De nieuwe gemeenteraad van Etten-Leur heeft de volgende prioriteiten voor de komende vier jaar.**

### **1. Zo veel mogelijk mensen aan het werk**

De gemeenteraad wil stimuleren dat iedereen mee kan doen en dat zo veel mogelijk mensen aan het werk gaan. Dit enerzijds omdat werken een belangrijke basis is om mee te doen in onze samenleving en anderzijds omdat heel veel branches kampen met personeelstekorten en moeilijk vervulbare vacatures. Hierbij geldt uiteraard wel dat werk moet lonen en dat mensen die (meer) gaan werken niet geconfronteerd mogen worden met een armoedeval. We nemen binnen de wettelijke kaders passende maatregelen om deze armoedeval te voorkomen.

Om te stimuleren dat zo veel mogelijk mensen aan het werk gaan, ziet de gemeenteraad twee belangrijke actiepunten. We ondersteunen het opstellen van de visie op Werk aan Onderwijs en we verbinden Werkplein, onderwijs, inwoners en bedrijven, instellingen en verenigingen om bestaanszekerheid te bieden aan onze inwoners of met een zinvolle daginvulling een sociaal isolement te voorkomen. En we ondersteunen mensen met een afstand tot de arbeidsmarkt in verschillende sectoren.

### **Wat wil de gemeenteraad bereiken?**

Iedereen kan meedoen en zo veel mogelijk mensen gaan aan het werk. Ook vrijwilligerswerk is werk; het doel is dan om

daar waar mogelijk in te stromen op de arbeidsmarkt. Als dat laatste niet lukt, dan is het belangrijk dat mensen een zinvolle dagbesteding hebben.

### **2. Het versterken van de economie**

De gemeenteraad wil de lokale economie versterken. Voor gevestigde bedrijven die uit willen breiden zijn er mogelijkheden op het voormalig terrein van Fri Jado. Daarnaast kan door middel van herstructurering van bestaande terreinen ruimte beschikbaar komen.



Ook willen we mogelijkheden scheppen voor de ontwikkeling en het ondernemerschap van jongeren, zoals met XEL succesvol was. In dit kader bekijken we samen met eigenaren de mogelijkheden voor het tijdelijk gebruik van een leegstaand bedrijfs- of kantoorpand. Op deze manier krijgen jongeren, lokale bedrijven en stichtingen de mogelijkheden zich verder te ontwikkelen. Bovendien geven we binnen de wettelijke mogelijkheden voorrang aan Etten-Leurse bedrijven bij aanbesteding en inkoop.

### Wat wil de gemeenteraad bereiken?

De gemeenteraad zet in op een sterke lokale economie die voorbereid is op de kansen en uitdagingen van de toekomst.



### 3. Toerisme en recreatie

Etten-Leur heeft veel te bieden op het gebied van toerisme en recreatie. Samen met de andere gemeenten in West-Brabant en onze partners uit het onderwijs en bedrijfsleven ontwikkelen we een beleid op het gebied van toerisme en recreatie. Hierbij gaat het onder andere om het schrappen van onnodige regels maar bijvoorbeeld ook om het onderzoeken of een deel van de Markt autovrij of autoluw kan worden gemaakt en de mogelijkheden die dit biedt voor de horeca en voor het organiseren van meer evenementen. Hierbij vragen we bijzondere aandacht voor evenementen voor jongeren onder de 18. Ook brengen we samen met ondernemers en potentiële gebruikers in beeld welke maatregelen nodig zijn zodat onze parken beter gebruikt (kunnen) worden voor activiteiten zoals picknicken en sport en beweging. Samen met ondernemers en jongeren bezien we welke particuliere initiatieven genomen kunnen worden om voor jongeren meer mogelijkheden voor ontmoeting te creëren.

We stimuleren en faciliteren de ontwikkeling van een krachtige duurzame vrijetijdseconomie die aantrekkelijk is voor onze inwoners én toeristen. Duurzaam toerisme, recreatie en vrije tijd dragen namelijk bij aan een duurzaam en aantrekkelijk vestigingsklimaat en het succes van andere sectoren. Het heeft naast een economische ook een sociaal maatschappelijke impact. Het gaat daarbij ook om het koppelen van nieuwe ontwikkelingen aan uitdagingen rond klimaat, energie, woningbouw, platteland, digitalisering, mobiliteit en bereikbaarheid.

### Wat wil de gemeenteraad bereiken?

De gemeenteraad gaat voor een groei naar een duurzame vrijetijdseconomie. Meer evenementen in het bijzonder voor de jongeren onder de 18 en het beter benutten van onze parken.

### 4. Een levendig centrum

Het online winkelen, concurrentie vanuit de grote steden en veranderende wensen van het winkelend publiek vragen om extra aandacht.



Om te blijven zorgen voor levendige aantrekkelijke (winkel-)centra waar mensen kunnen winkelen en ontmoeten maken we in samenspraak met ondernemers en bewoners een visie op de winkelcentra in Etten-Leur. Uitgangspunten hierbij zijn meedenken in mogelijkheden en ondernemers ondersteunen met als doel de regiofunctie die Etten-Leur

vervult te versterken. In dit kader bekijken we met jongeren, ondernemers en bewoners ook de mogelijkheden voor het creëren van meer uitgaansgelegenheden voor jongeren vanaf 16 jaar.

### **Wat wil de gemeenteraad bereiken?**

De gemeenteraad zet in op het versterken van de regiofunctie van Etten-Leur door voorwaarden te scheppen voor levendige en aantrekkelijke winkelcentra.

### **5. Agrarische sector**

Ons buitengebied is één van de visitekaartjes van onze gemeente waarop we zuinig zijn. De agrarische sector vormt een belangrijke economische drager in ons buitengebied. Echter ook het toeristisch recreatief gebruik van het buitengebied wordt economisch gezien steeds belangrijker. Op welke wijze we ons buitengebied vitaal, leefbaar en aantrekkelijk houden voor de verschillende functies van het buitengebied ligt vast in het bestemmingplan buitengebied en de partiële herziening daarvan, die de gemeenteraad op 24 januari 2022 vaststelde.

In 2022 leggen we in de Omgevingsvisie het actuele beleid vast voor de gehele fysieke leefomgeving en dus ook voor het buitengebied. Binnen het kader van het bestemmingsplan buitengebied en de partiële herziening hiervan bieden we maatwerk voor de herbestemming van vrijkomende agrarische bedrijfsbebouwing. Hierbij houden we uiteraard rekening met de belangen van omliggende ondernemers zodat ze niet in hun bedrijfsvoering worden beperkt.

Het beleid op het gebied van ecologisch bermbeheer zorgt voor biodiversiteit maar mag geen (gezondheids)risico vormen voor inwoners (goed zicht op de weg), dieren en gewassen. Het beleid voor de huisvesting van arbeidsmigranten werken we uit binnen de op 7 februari 2022 door de gemeenteraad gestelde kaders.

### **Wat wil de gemeenteraad bereiken?**

Het behouden van een vitaal, leefbaar en aantrekkelijk buitengebied met ruimte voor economische activiteiten.



## Duurzaam denken en doen in Etten-Leur

### ***Wat is het?***

*Duurzaam denken en doen gaat om het vinden van evenwicht tussen ecologische, economische en sociale belangen: we kijken naar de huidige behoeften die mensen hebben en hoe die in de toekomst ontwikkeld kunnen worden zonder dat de mensen, het milieu of de economie in gevaar komen. Het is dus een zeer breed begrip en raakt in veel opzichten ons leven en onze omgeving. Duurzaamheid is meer dan alleen energie duurzaam opwekken. Het gaat ook om klimaat, behoud van natuur, voorkomen en hergebruiken van afval, biodiversiteit en circulaire economie. Samen hebben we de opgave onze leefomgeving goed door te geven aan volgende generaties. Samen met inwoners, regiogemeenten en partners als woningcorporaties, waterschap, energieleveranciers, netbeheerders, landbouw- en natuurorganisaties en ontwikkelaars werken we aan duurzame oplossingen.*

**De nieuwe gemeenteraad van Etten-Leur heeft de volgende prioriteiten voor de komende vier jaar.**

### **1. Duurzaam wonen**

In 2021 stelde de gemeenteraad de Transitievisie Warmte vast waarin we de stappen beschreven om uiteindelijk aardgasvrij te worden. In deze raadsperiode verduidelijken we de in deze visie beschreven energietransitie met concrete doelen en maken samen met alle betrokkenen heldere keuzes welke wijken in welk tempo aardgasloos gemaakt worden. Dit leggen we vast in de op te stellen wijkuitvoeringsplannen, die we opstellen in samenspraak met bewoners, gebouweigenaren en partners zoals Duursaam Etten-Leur en Enexis. We zetten eerst in op het beter isoleren van woningen die voor 1975 zijn gebouwd. Dit bespaart aardgas en maakt de overstap naar een aardgasvrije woning later makkelijker. De focus op isolatie ligt in deze raadsperiode op de wijken Centrum Oost, Centrum West, Baai, Noord en de Banakkers. De menselijke maat is hierbij leidend.

De energietransitie kan namelijk gepaard gaan met ingrijpende veranderingen bij mensen thuis. Dit vraagt om acties op maat en aansluiting bij de persoonlijke situatie. Om de mensen optimaal te bereiken, moeten beleidsmedewerkers duurzaamheid samenwerken met het sociaal domein, wijkteams, de woningcorporaties en alle andere partijen die gekoppeld zijn aan de transitie. De integrale benadering zorgt ervoor dat ambtenaren van de verschillende domeinen

samen de aanpak vormgeven en dat de verschillende belanghebbenden beter vertegenwoordigd worden.

Door werkzaamheden voor het realiseren van duurzaamheidsopgaven slim te combineren met andere opgaven zoals het aanpakken van het openbaar gebied, samen te werken met partners zoals Alwel en Duursaam Etten-Leur en redelijkheid en billijkheid toe te passen, ondersteunen we mensen in het haalbaar en betaalbaar maken van de energietransitie. Inwoners moeten mee kunnen doen met collectieve energieprojecten en daardoor goedkoper uit zijn met hun energielasten.



We ondersteunen samen met bijvoorbeeld Duursaam Etten-Leur inwoners bij het doorvoeren van energiebesparende maatregelen, het beperken van het gebruik van energie en het zelf opwekken van energie,

bijvoorbeeld door zonnepanelen. Dit doen we door actief in te spelen op hiervoor beschikbare subsidieregelingen.

Deze raadsperiode stimuleren we dat minimaal 3.000 woningen worden verduurzaamd door bijvoorbeeld het toepassen van spouw- en dakisolatie of het plaatsen van dubbel glas. We doen dit samen met lokale partijen en met inzet van fondsen vanuit het rijk. Samen met Alwel en de Huurderbelangenvereniging stimuleren we dat huurwoningen minimaal energielabel C krijgen.

### **Wat wil de gemeenteraad bereiken?**

De gemeenteraad wil minimaal 3000 woningen verduurzamen.

## **2. Duurzame woon- en leefomgeving**

Het aanpakken van klimaatverandering en het behoud van natuur en biodiversiteit behoren tot de prioriteiten wereldwijd. Hoe we lokaal invulling geven aan deze prioriteiten leggen we vast in de in 2022 vast te stellen omgevingsvisie. De ontwerpvisie geeft aan in te zetten op behoud en versterken van landschaps- en groenstructuren en de afname van de biodiversiteit te stoppen en om te buigen in een opgaande lijn.



Klimaatadaptatie pakken we ook lokaal aan. Dit doen we door te stimuleren dat inwoners en bedrijven groene daken creëren met een gevarieerde beplanting van sedum, grassen, kruiden en/of vaste planten. Groene daken hebben namelijk een waterbergend vermogen en dragen bovendien bij aan een

betere luchtkwaliteit door opname van fijnstof en CO2 en zorgt voor biodiversiteit van planten en dieren. Daarnaast stimuleren we, door het geven van gerichte voorlichting, inwoners om hun tuinen niet volledig te verharderen maar juist in te richten met groen. Dit ter voorkoming van hittestress en om te zorgen dat hemelwater kan infiltreren in de bodem. We geven hierbij uiteraard als gemeente het goede voorbeeld. Dit doen we door daar waar dit mogelijk is meer groen en ruimte voor water(berging) in de wijken en parken te realiseren en dit op een natuurvriendelijke manier te onderhouden. Hiermee zorgen we voor een duurzame woon- en leefomgeving. Om de investeringen die hiermee samenhangen te dragen, doen we een beroep op de impulsregeling klimaatadaptatie van de rijksoverheid.

Om de emissie van verkeer en transport te verminderen en de luchtkwaliteit te verbeteren, zetten we in op duurzame mobiliteit. In dit kader creëren we voorwaarden om het gebruik van de fiets en het openbaar vervoer te stimuleren.

### **Wat wil de gemeenteraad bereiken?**

Een duurzame woon- en leefomgeving creëren en een duurzame gemeente zijn.

## **3. Duurzaam produceren**

De economie van de toekomst is een circulaire economie. In 2030 moet de economie voor de helft circulair zijn en in 2050 volledig. We stimuleren en faciliteren daarom initiatieven van bedrijven om circulair te produceren en dagen bedrijven uit om met innovatieve oplossingen te komen. Het gaat daarbij ook om het slim combineren van werkzaamheden. In dat kader stimuleren we ook de verbinding tussen het bedrijfsleven en het onderwijs.

Uiteraard handelen we als gemeente ook duurzaam. Daartoe kijken we kritisch naar de verduurzamingsmogelijkheden van de eigen organisatie: bijvoorbeeld door het verduurzamen van gemeentelijke vastgoed en het gemeentelijk vastgoed dat we niet meer nodig hebben, af te stoten. We dagen

ontwikkelaars uit om met innovatieve oplossingen voor circulair bouwen te komen. Voor gebiedsontwikkeling hanteren we de 'handreiking decentrale regelgeving klimaatadaptief bouwen en inrichten'.

De gemeenteraad wil startende en reeds gevestigde ondernemers die zich richten op innovatie en een duurzame wijze van produceren stimuleren en faciliteren.

Als gemeente vervullen we een voorbeeldfunctie. In dat kader voeren we een klimaattoets in bij ons inkoop- en aanbestedingsbeleid voor bijvoorbeeld het aanbesteden van het eigen wagenpark.

#### **Wat wil de gemeenteraad bereiken?**

De gemeenteraad wil voorwaarden scheppen zodat bedrijven hun productieprocessen circulair in kunnen richten. Als gemeente geven we zelf het goede voorbeeld.

#### **4. Duurzame bedrijven- en industrieterreinen**

De gemeenteraad wil bedrijventerreinen die duurzaam worden ingericht. Duurzame bedrijventerreinen zijn namelijk een belangrijke voorwaarde voor een toekomstbestendige economie en een goed en gezond woon- en vestigingsklimaat. Daarnaast levert de verduurzaming van bedrijventerreinen een substantiële bijdrage aan onder andere de energietransitie, circulariteit, klimaatadaptatie en stikstofreductie. Daarom revitaliseren en herstructureren we in samenspraak met ondernemers daar waar nodig bestaande bedrijventerreinen en hebben hierbij aandacht voor wegen, fiets- en voetpaden en duurzame mobiliteit. Dit om de beschikbare ruimte zo zuinig mogelijk te gebruiken en te zorgen voor een goede bereikbaarheid van bedrijven.

Door meer groen en ruimte voor water(berging) op de bedrijventerreinen maar ook bij de bedrijven zelf te realiseren en dit op een natuurvriendelijke manier te onderhouden, zorgen we voor een duurzame werkomgeving en dragen we bij aan de klimaatadaptatie. Om de investeringen die hiermee samenhangen te

dragen doen we een beroep op de impulsregeling klimaatadaptatie van de rijksoverheid.

Samen met ondernemersorganisaties, provincie en Industriële Kring bezien we de mogelijkheid om als gemeente intensiever betrokken te zijn bij (de doelstellingen) van het project de Grote Oogst en deze waar mogelijk extra te faciliteren. In dit project brengen we samen belemmeringen en kansen voor verduurzaming op Vosdonk in beeld om te kijken welke behoeften er zijn. Onderdeel hiervan is het in beeld brengen waar de provincie lokale partners kan ondersteunen in hun eigen ambities in de transitie naar een duurzame economie en een duurzame omgeving. We kijken hierbij uiteraard verder dan alleen het bedrijventerrein. Zo brengen we bijvoorbeeld in beeld of restwarmte van bedrijven op Vosdonk gebruikt kan worden in de nieuw te realiseren woonwijk Hoge Haansberg. We overleggen met ondernemers en Enexis om te zorgen dat bedrijven die zonnepanelen willen plaatsen op hun bedrijfspand hiervoor op zo kort mogelijke termijn een aansluiting op het stroomnet kunnen krijgen.



#### **Wat wil de gemeenteraad bereiken?**

De gemeenteraad wil bedrijventerreinen revitaliseren, herstructureren en vervolgens duurzaam inrichten om zo zuinig mogelijk met de beschikbare ruimte om te gaan.



