

Trends, ontwikkelingen & uitdagingen

Gemeente Etten-leur
2022-2025

Inleiding



Voor u ligt de beleidsverkenning 2022-2025 van de gemeente Etten-Leur. Dit document maakt deel uit van het proces rondom de beleidsactualisatie dat eens in de 4 jaar plaatsvindt. In dit document staan alle relevante trends, ontwikkelingen en uitdagingen waar de gemeente Etten-Leur de komende jaren mee te maken gaat krijgen. De bijlage toont welke nieuwe wetten of wetswijzigingen er sowieso op ons als gemeente afkomen.

Voor wie is deze beleidsverkenning bedoeld?

Dit document is hoofdzakelijk bedoeld voor de (nieuwe) gemeenteraad. De huidige gemeenteraad kan zien welke thema's de komende jaren belangrijk zijn en hierop inspelen in de verkiezingscampagnes. Voor de nieuwe raad geeft het document inzicht in welke keuzes zij (al dan niet) kunnen maken in het raadsprogramma. Dit document is niet alleen handig voor de gemeenteraad, maar ook voor iedereen die een overzicht wil hebben van alle trends, ontwikkelingen en uitdagingen waar gemeentes, en in het bijzonder de gemeente Etten-Leur, mee te maken krijgen de komende jaren.

Door wie zijn deze trends, ontwikkelingen en uitdagingen gesignaleerd?

Dit document is opgesteld door de ambtelijke organisatie. Hierbij zijn ook (inter-)nationale/regionale trends en ontwikkelingen meegenomen. Vanuit hun vakkennis hebben verschillende ambtenaren input geleverd voor dit bestand. De trends, ontwikkelingen & uitdagingen in dit bestand worden ondersteund door verschillende onderzoeken die binnen en buiten de gemeente zijn uitgevoerd.

Het doel van het document

Het doel van dit document is om te informeren. Het is niet de bedoeling dat dit document de raad of het college bepaalde keuzes voorschrijft of een duidelijke richting meegeeft. Het hoofddoel van deze beleidsverkenning is juist om zo objectief mogelijk aan te tonen op welke gebieden er wat speelt en wat hierin de uitdagingen zijn.

Onderdeel van de beleidsactualisatie

De beleidsverkenning is slechts één onderdeel van de beleidsactualisatie. We verzamelen op dit moment ook informatie vanuit de samenleving. Met de informatie uit de beleidsverkenning én de informatie uit de samenleving stellen we bouwstenen op voor de nieuwe gemeenteraad. Deze bouwstenen bieden we aan de nieuwe raad aan op de dag na de gemeenteraadsverkiezingen. In hun raadsprogramma kan de gemeenteraad richting geven aan de keuzes die de gemeente moet maken op de diverse thema's in de komende raadsperiode.

Namens de ambtelijke organisatie,

Cor Smits,

Gemeentesecretaris

1. Demografie



Trends & ontwikkelingen

- Etten-Leur heeft ongeveer 44.000 inwoners. Het inwonertal neemt de komende tien à twintig jaar nog verder toe. De mate is afhankelijk van de uitbreiding van het woningaanbod.
- De grootste groep inwoners is nu nog tussen 20 en 64 (ongeveer 75%). De groep ouderen neemt verder toe en het aantal jongeren neemt af.
- Het aantal inwoners met een migratieachtergrond groeit.
- De veranderende samenstelling is van invloed op het aantal huishoudens. Het percentage alleenstaanden bedraagt nu ongeveer 30%. Steeds meer huishoudens bestaan uit een of twee personen.



Uitdagingen

- Moeten we lokaal beleid ontwikkelen om in te spelen op deze demografische ontwikkelingen?



2. Bestuur & Samenspel (1)

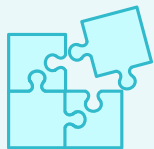


Trends & ontwikkelingen

- Het vertrouwen in de (lokale) politiek daalt.
- Inwoners hebben steeds meer behoefte om -vroegtijdig- betrokken te worden bij het gemeentelijke beleid- en besluitvormingsproces.
- De gemeente kan niet meer alles alleen doen en wil steeds meer samen met de gemeenschap oppakken.
- Er komen grote vraagstukken op de gemeente af zoals bijvoorbeeld de energietransitie en verduurzaming. Het is van groot belang dat deze met de steun en initiatieven van inwoners aangepakt worden.
- We zien een uitbreiding van het gemeentelijke takenpakket en de samenwerking met andere gemeenten.
- Inwoners verwachten goede communicatie en heldere taal.
- Inwoners of groepen inwoners willen vaker taken van de gemeente overnemen.
- Door digitalisering neemt het aantal baliecontacten voor de huidige producten en diensten af en het gebruik van diverse digitale kanalen en middelen neemt toe. Daar staat tegenover dat de gemeente nieuwe diensten moet gaan leveren en andere werkzaamheden krijgt, zoals vaststelling en afgifte van de digitale identiteit en bijbehorende documenten en de aanpak van identiteitsfraude.
- We voorzien een overheidsdienstverlening die uitgaat van de menselijke maat en die professionals ruimte laat voor maatwerk.
- Mensen moeten van de overheid de dienstverlening krijgen waar ze recht op hebben.
- Toenemende inzet en gebruik van data, data-analyse en digitale technologie.
- Risico's rondom de vertrouwelijkheid, integriteit, beschikbaarheid en privacy van informatie(systemen).
- Mensen komen steeds meer tegenover elkaar te staan bij botsende standpunten of conflicterende belangen.
- Maatschappelijk vastgoed en het beheer daarvan wordt steeds meer een gemeenschappelijke verantwoordelijkheid.
- Nieuwe wijken vragen om nieuw maatschappelijk vastgoed en onderwijshuisvesting.
- De gemeente wordt gevraagd om een financiële en ondersteunde rol te spelen in het beheer van onderwijshuisvesting.

Maatschappelijke vastgoed =
Bijvoorbeeld: zwembaden, parken,
wijkgebouwen, de Nobelaer

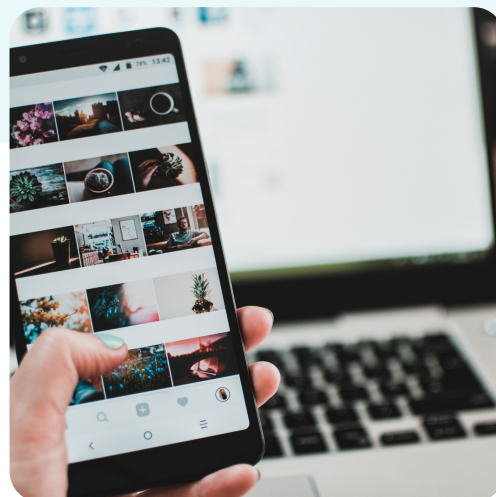
2. Bestuur & Samenspel (2)



Uitdagingen

- Hoe betrekken we de samenleving op een goede manier bij het gemeentelijke beleid- en besluitvormingsproces?
- Hoe betrekken we jongeren bij de democratie?
- Hoe zorgen we ervoor dat de gemeenteraad een sterke positie houdt in samenwerkingsverbanden?
- Wat is er nodig om het bezit en gebruik van de gemeentelijke huisvesting te optimaliseren? Voorbeelden hier zijn het Stadskantoor, Bestuurs- en Vergadercentrum, Raadzaal, enzovoorts.
- Hoe gaan we om met de groeiende polarisatie in de lokale samenleving?
- Wat is nodig om met onze communicatie aan te blijven sluiten bij de eisen die de samenleving daaraan stelt?
- Kunnen we gemeentelijke taken overlaten aan de samenleving en zo ja, onder welke voorwaarden? Hoe geven we vorm aan het nieuwe recht om de gemeente uit te dagen?
- Wat is nodig om de veranderende dienstverlening te organiseren?
- Wat is nodig om de aandacht voor de menselijke maat, het persoonlijk contact en ondersteuning van mensen die moeilijk hun weg kunnen vinden in de digitale wereld te organiseren en te ondersteunen?
- Wat is nodig om te bevorderen dat mensen de dienstverlening van de overheid krijgen waar ze recht op hebben?
- Hoe zorgen we ervoor dat we bij de uitwisseling van informatie altijd rekening houden met beveiligings- en privacyaspecten? We hebben een maatschappelijke en wettelijke verantwoordelijkheid om de gegevens van onze inwoners onder alle omstandigheden te beschermen?
- Hoe gaan we om met politieke en ethische analyse bij de toenemende inzet en gebruik van data, data-analyse en digitale technologie?
- Hoe verdelen we de taken op het gebied van maatschappelijk vastgoed?
- Hoe kunnen we activiteiten en initiatieven in de samenleving het beste ondersteunen?

Als we 'inwoners' schrijven, bedoelen we alle inwoners, bedrijven en andere organisaties in Etten-Leur.

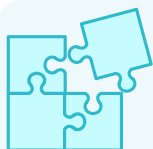


3. Economie



Trends & ontwikkelingen

- De arbeidsmarkt is krap door te weinig personeel of personeel waarvan de scholing niet aansluit bij de behoefte. Dit speelt in steeds meer sectoren en leidt in Etten-Leur tot veel vacatures.
- In Etten-Leur is minder behoefte aan winkelruimte. Deze wordt vaak vervangen door woonruimte en andere woonruimte.
- Bedrijven uit een bepaalde sector vestigen zich graag op een gezamenlijke plek in werkhubs, zodat ze elkaar aan kunnen vullen. Voorbeelden hiervan zijn hubs rond logistiek, duurzaamheid en creativiteit.
- Steeds meer mensen werken vanuit huis.
- Door de krappe arbeidsmarkt wonen, werken en leven er steeds meer arbeidsmigranten in Etten-Leur.
- De economie is geraakt door de coronapandemie. Met onder ander het actieplan Vitaal en Veerkrachtig ondersteunen we het sociaaleconomisch herstel.
- Door circulair te werken gaan grondstoffen niet meer verloren en worden materialen hoogwaardig hergebruikt.
- Toekomstbestendige bedrijventerreinen moeten aan moderne eisen voldoen.
- De vrijetijdseconomie wordt steeds belangrijker als inkomstenbron.



Uitdagingen

- Wat is er nodig om tot een stabielere arbeidsmarkt komen?
- Hoe kunnen we als gemeente onze economische structuur versterken?
- Op welke manier kunnen we mensen begeleiden naar de arbeidsmarkt?
- Is ombouwen van winkels naar woningen gewenst en waar dan?
- Wat is nodig om een (wijk)winkelcentrum in de toekomst aantrekkelijk te houden?
- Welke winkelsoorten zijn belangrijk om in Etten-Leur te behouden?
- Als winkels woningen (of andere voorzieningen) worden, kiezen we dan liever voor ombouw of nieuwbouw?
- Welk type werkhubs zouden in Etten-Leur goed passen?
- Wat is er nodig om van de werkhubs een succes te maken?
- Op welke manier heeft meer thuiswerken effect op de economie, wonen en de leefomgeving?
- Hoe zorgen we ervoor dat Etten-Leur ook voor arbeidsmigranten een voldoende en kwalitatief goede woon- en verblijfplaats is?
- Op welke wijze wil de gemeenteraad invloed uitoefenen op de voortgang van het sociaal economisch herstel?
- Wat kunnen we als gemeente doen om de doelen van de circulaire economie te behalen?
- Welke aspecten zijn belangrijk op een toekomstbestendig bedrijventerrein?
- Welke bedrijventerreinen moeten als eerste in aanmerking komen om toekomstbestendig te maken?
- Wat is er nodig om het vrijetijdsaanbod van Etten-Leur goed onder de aandacht te brengen?
- Op welk type toerist zou Etten-Leur zich moeten richten? Welke toeristische voorzieningen en activiteiten zijn daarvoor nodig?

4. Een gemeente, waarin iedereen kan meedoen



Werk & Inkomen

Trends & ontwikkelingen

- Meer inwoners, die aanspraak maken op inkomensondersteuning, hebben een grotere afstand tot de arbeidsmarkt en hebben problemen op meerdere levensgebieden. De doelgroep, waar we mee te maken krijgen, vraagt daarom om een andersoortige begeleiding en ondersteuning.
- In veel sectoren is sprake van tekorten aan personeel.

Uitdagingen

- Hoe zorgen we er voor dat inwoners met een grote afstand tot de arbeidsmarkt en die problemen hebben op meerdere levensgebieden de juiste begeleiding en ondersteuning krijgen om mee te doen in de samenleving?
- Hoe kunnen we samen met het bedrijfsleven en het onderwijs het beschikbare arbeidspotentieel, inclusief de doelgroepen die moeilijk aansluiting vinden op de arbeidsmarkt, optimaal benutten?



Jeugdzorg en jongerenwerk

Trends & ontwikkelingen

- Een blijvende toename van het aantal jeugdigen en jongeren, dat een beroep doet op de jeugdzorg.
- In 2021 wordt een nieuwe regiovisie Jeugdzorg 2022-2025 vastgesteld. Ook landelijk wordt een hervormingsagenda Jeugd opgesteld.
- Preventieve maatregelen zijn nodig om de kosten van de jeugdzorg beheersbaar te krijgen.
- Het jeugd- en jongerenwerk kan een bijdrage leveren aan deze preventie. De jongerenwerkers hebben eveneens een goede signalerende functie bij kwetsbare jongeren, overlast gevende jongeren en (beginnend) radicaliserende jongeren.

Uitdagingen

- Hoe geven we in onze regionale visie jeugdzorg vorm aan de Wet verbetering jeugdzorg en de verplicht op te stellen hervormingsagenda jeugdzorg?
- Hoe kunnen we de grenzen van de jeugdzorg scherp krijgen om te komen tot een betaalbaar jeugdzorgstelsel, waarbij ieder kind/gezin met een zorgvraag op een juiste manier geholpen wordt?
- Hoe richten we het jeugd- en jongerenwerk samen met andere partners in en welke rollen geven we de jongerenwerkers?

4. Een gemeente, waarin iedereen kan meedoen (2)



Wonen, zorg en welzijn

Trends & ontwikkelingen

- Steeds meer inwoners met een beperking wonen in de wijk. Voorbeelden zijn inwoners met onbegrepen gedrag, (beginnend) dementerenden en inwoners met een Beschermd Wonen indicatie.
- Steeds meer senioren blijven zelfstandig in de wijk wonen.
- Door individualisering, vergrijzing en verharding van de samenleving ervaren steeds meer inwoners gevoelens van eenzaamheid. Dit leidt tot een slechtere gezondheid.
- Het aantal inwoners met diverse problemen die daarvoor ondersteuning nodig hebben neemt toe. Daardoor staat de betaalbaarheid van de Wmo onder druk.



Uitdagingen

- Hoe zorgen we ervoor dat de wijk geschikt is voor inwoners met een beperking? Welke (algemene) basisvoorzieningen heeft een wijk nodig zodat ook deze inwoners zo normaal mogelijk kunnen meedoen? Hoe zorgen we voor een warm welkom bij de wijkbewoners?
- Hoe kunnen we samen met onze woon- en zorgpartners oplossingen realiseren waardoor senioren lang zelfstandig kunnen blijven wonen. Ook als zij steeds meer zorg en ondersteuning nodig hebben?
- Welke (preventieve) activiteiten moeten we inzetten om de gevoelens van eenzaamheid van onze inwoners te verminderen?
- Welke maatregelen moeten we nemen om met name de meest kwetsbare inwoners te ondersteunen en de Wmo betaalbaar te houden?

Gezondheid, sport en bewegen

Trends & ontwikkelingen

- Ook door de coronacrisis is meer aandacht voor de volksgezondheid nodig. Gezondheid, sport en bewegen spelen hierbij een belangrijke rol. We stelden daarvoor het Lokaal Sport Akkoord en het Lokaal Preventie Akkoord vast en ontvingen hiervoor geld van het Rijk.
- De regeling van het Rijk waarvoor we geld ontvangen voor de buurtsportcoaches loopt per 2023 af. In 2022 evalueren we de meerwaarde van de buurtsportscoaches.



Uitdagingen

- Hoe kunnen we als gemeente onze inwoners stimuleren tot een gezonde leefstijl? Met welke preventieve activiteiten kunnen we inwoners stimuleren om te sporten en te bewegen en gezond te eten/leven?
- Op welke manier kunnen de buurtsportcoaches een bijdrage leveren aan deze preventieve activiteiten?

4. Een gemeente, waarin iedereen kan meedoen (3)



Onderwijs

Trends & ontwikkelingen

- Alle inwoners moeten zich voldoende kunnen ontwikkelen om mee te kunnen doen in de samenleving. Onderwijs levert hieraan een sterke bijdrage.
- Onderwijs levert een grote bijdrage aan het voorkomen van jeugdproblematiek en aan goede mogelijkheden op de arbeidsmarkt. Een goede aansluiting tussen onderwijs, (jeugd)zorg en arbeidsmarkt is daarom nodig.
- In het speciaal onderwijs neemt het aantal leerlingen toe. Ook de problematiek en de gevraagde ondersteuning is zwaarder.
- Door de coronacrisis ontstonden leerachterstanden. Van het Nationaal Plan Onderwijs 2021 en 2022 ontvangen we hiervoor extra geld. Samen met onze partners zorgen we voor een plan van aanpak.

Uitdagingen

- Hoe regelen we als samenleving dat er voldoende passend en kwalitatief goed onderwijs is voor iedereen?
- Hoe verbeteren we de aansluiting tussen (passend) onderwijs en jeugdzorg?
- Hoe borgen we de resultaten op basis van het Nationaal Plan Onderwijs na 2022?

Cultuur, toerisme en recreatie

Trends & ontwikkelingen

- De erfgoedsector wordt vernieuwd, met nieuwe digitale middelen.
- Vrije tijdseconomie wordt steeds belangrijker als inkomstenbron.
- Van Gogh Nationaal Park in ontwikkeling.
- Kunst en cultuur koppelen aan sociaal maatschappelijke vraagstukken.

Uitdagingen

- Hoe behouden en realiseren we vrijetijdseconomie dicht bij huis?
- Op welke wijze kunnen we het cultureel erfgoed, zoals musea, behouden voor Etten-Leur?
- Hoe continueren we kwalitatief goed cultuur onderwijs?
- Hoe stimuleren we ondernemerschap en omgevingsbewustzijn.

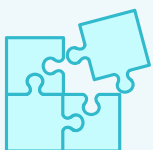


5. Veiligheid



Trends & ontwikkelingen

- Mensen zijn de afgelopen jaren door de coronacrisis meer thuis geweest. Daardoor is men zich meer bewust van de (on)veiligheid in de woonomgeving.
- Er is een verschuiving van fysieke criminaliteit naar digitale criminaliteit. Niet alle inwoners zijn voldoende vaardig om daar veilig mee om te gaan
- Onderzoek wijst uit dat het gevoel van veiligheid in de wijken onder druk staat.
- Ondernijming is een belangrijke bedreiging van de veiligheid.
- Ondernijming van het gezag neemt toe en heeft direct effect op de leefomgeving.



Uitdagingen

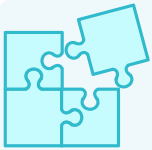
- We moeten intensiever maatwerk binnen en buiten kantoor tijden uitvoeren. Hoe staat dat in verhouding tot de bezetting en andere taken?
- Is het digitaal vaardig en veilig maken van inwoners en ondernemers een taak van de gemeente? Hoe moeten we die invullen?
- Hoe moet ondernijming aangepakt worden?
- Wat kunnen we doen om de sociale veiligheid in de wijken te vergroten en ondernijming te voorkomen?
- Wat is nodig om ervoor te zorgen dat onze inwoners weerbaar zijn tegen vormen van (digitale) criminaliteit?

6. Ruimte voor leven en wonen



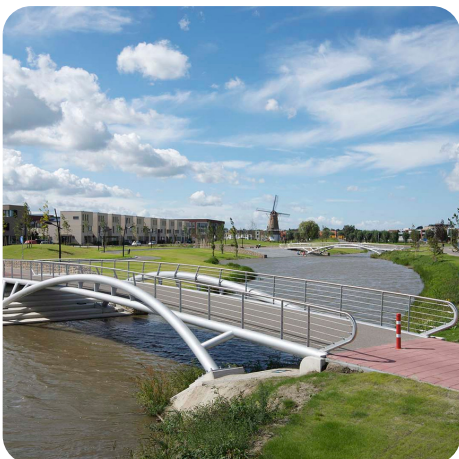
Trends & ontwikkelingen

- Er is een tekort aan woningen die aansluiten bij woonwensen en marktpraak.
- In het algemeen is er de wens voor kortere doorlooptijden voor procedures en bouwtijd.
- Er komen nieuwe woonvormen waarvoor tijdelijk of permanent een plek nodig is in het stedelijk- en buitengebied.
- Etten-Leur wil groeien met nieuwe wijken.
- Agrarische bedrijven vragen vaker om omvorming naar woonfunctie of een andere niet-agrarische functie, soms ook met zorg.
- Huisvesting van spoedzoekers, arbeidsmigranten, seizoensarbeiders en statushouders vraagt aandacht.
- Alle woningen moeten geschikt gemaakt worden om een bijdrage te leveren aan de beperking van klimaatverandering.
- Steeds meer grote gebiedsontwikkelingen worden samen met anderen opgepakt.



Uitdagingen

- Voor welke doelgroepen gaat Etten-Leur woningen bouwen?
- Op welke wijze zijn er mogelijkheden voor kortere doorlooptijden voor procedures en bouwtijd?
- Welke (nieuwe) woonvormen moeten in de toekomst in Etten-Leur te vinden zijn?
- Hoeveel wonen met zorg is wenselijk in Etten-Leur?
- Wanneer is een woning voldoende aangepast aan het klimaat?
- Hoe ziet de huisvesting van spoedzoekers, arbeidsmigranten, seizoenarbeiders en statushouders eruit? Waarom op die manier?
- Hoe houden we grip en invloed op de processen van grote samenwerkingen?

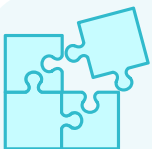


7. Toekomstgerichte mobiliteit



Trends & ontwikkelingen

- Mobiliteitsgedrag verandert door de komst van mobiliteitshubs: plaatsen waar elektrische fietsen, scooters en auto's geleend kunnen worden.
- Openbaar vervoer wordt kleinschaliger en gaat andere routes rijden. Directe buslijnen rijden dan minder lange routes door de stad.
- Steeds meer gemeenten overwegen deze volgorde toe te passen: stappen, trappen, openbaar vervoer, mobiliteitsdiensten, privéauto. Daarvoor wordt de afkorting STOMP soms gebruikt. Door stimulering en faciliteiten willen zij het mobiliteitsgedrag aanpassen.
- Er zijn diverse onderzoeken of 30 km/u op hoofdwegen toe te passen is.
- Er zijn landelijk diverse ontwikkelingen in parkeerbeleid. Er is niet één duidelijke trend. Bij de keuze speelt de lokale situatie een grote rol.



Uitdagingen

- Op basis van welke mobiliteitsmix moet Etten-Leur in de toekomst plannen maken?
- Wat moet het beleid worden voor het opladen van elektrische auto's?
- Op welke plekken komt een mobiliteitshub en wat moet je daar dan kunnen lenen?
- Hoe zou het openbaar vervoer er in de toekomst uit moeten zien?
- Is STOMP de juiste volgorde? Hoe moet dat er op straat uit gaan zien?
- Is 30 km/u op hoofdwegen een goed idee? Kan dat dan op alle hoofdwegen?
- Zijn er specifieke situaties waarvoor duidelijk is dat een parkeerbeleid gericht op meer of minder plekken de juiste keuze is?

8. Ingrijpende duurzaamheidstransitie

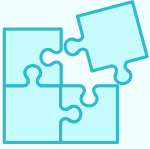


Trends & ontwikkelingen

- De openbare ruimte wordt intensiever gebruikt voor verschillende (individuele) doelen.
- Er is behoefte om circulaire materialen toe te passen.
- Biodiversiteit is een belangrijk onderdeel van groenbeheer.
- De bebouwde omgeving groeit, dus er is ook meer openbare ruimte om te beheren.
- In 2050 moet Etten-Leur aardgasvrij zijn. De energie die dan gebruikt wordt komt van zon en wind. Gebouwen gebruiken minder energie en leveren als het kan energie terug.
- We moeten gebouwen en omgeving aanpassen op toenemende hitte, droogte, wateroverlast en overstroming. Dit wordt ook van inwoners en ondernemers verwacht.
- Inwoners en ondernemers worden bewuster van de rol die zij hebben in de duurzaamheidstransitie of worden daarvan bewust gemaakt.
- Ondergrondse kabels en leidingen moeten voldoen aan moderne eisen.
- Het ophalen, verwerken en hergebruik van afval willen we in samenwerking met anderen onderzoeken.
- Gedrag en communicatie zijn bij afvalinzameling belangrijker geworden.
- Als er meerdere opgaven in een buurt zijn kiezen we voor een gebiedsgerichte aanpak.
- De voertuigen waarmee de gemeente rijdt en de spullen waarmee gewerkt wordt moeten op zijn minst voldoen aan de wettelijk duurzaamheidseisen.
- Door de Omgevingswet gaat de gemeente anders werken. Dit heeft ook invloed op de rol van inwoners en ondernemers.
- Met een aantal invasieve exoten zoals de Japanse Duizendknoop, Eikenprocessierups en Reuzenberenklauw moeten we extra rekening houden om ze onder controle te houden.
- Openbare verlichting wordt slim gemaakt. Zowel de straatlantaarn als verkeerslichten worden verder doorontwikkeld en krijgen meer toepassingen.



8. Ingrijpende duurzaamheidstransitie (2)



Uitdagingen

- Als er voor een plek in de openbare ruimte meerdere functies mogelijk zijn, hoe bepaal je dan welke het wordt?
- In welke mate mag aanpassing op het klimaat invloed hebben op de inrichting van de openbare ruimte?
- Het gebruik van circulaire materialen kan bij aanschaf en verwerking duurder zijn. Hoe moet dan met het budget worden omgegaan?
- Welke inrichtingseisen zijn belangrijk bij de nieuwe uitbreidingen van Etten-Leur?
- Op welke manier kan de gemeente bijdragen aan het doel om elk gebouw in Etten-Leur in 2050 aardgasvrij te maken?
- Moeten gebouwen in 2050 energieneutraal zijn of gaat het een stap verder en wekken ze extra energie op?
- Elke inwoner van Etten-Leur heeft in 2025 maximaal 30 kilo fijn en grof huishoudelijk afval per jaar.
- Mogen er op plekken waar hittestress is bomen geplant worden, zelfs als bewoners en ondernemers hier geen voorstander van zijn?
- Mag een hemelwaterverordening straks ook voor bestaande gebouwen en bedrijven gaan gelden? Hoe moet de handhaving er dan uitzien?
- Hoe bevordert de gemeente dat het buitengebied aangepast wordt aan het klimaat en ingericht naar de eisen van biodiversiteit?
- Welke afspraken zijn belangrijk om te regelen in de nieuwe regels voor ondergrondse infrastructuur?
- Hoe komen we tot 30 kilo fijn en grof restafval per inwoner per jaar?
- Wat is belangrijk als we samen met anderen afval willen hergebruiken?
- Hoe kunnen we het beste gebiedsgericht met de duurzaamheidstransitie aan de slag gaan?
- Als de gemeente niet alles kan doen door personeelstekort, wat heeft dan prioriteit en waarom?
- Wat is er nodig om de verandering rond de Omgevingswet voor gemeente, inwoners en ondernemers te laten slagen?
- Hoe moet de aanpak van invasieve exoten ingevuld worden?
- Wat zijn de verwachtingen van slimme verkeerslichten en verlichting?
- Inwoners, en vooral ook jongeren, moeten bewust gemaakt worden van de energietransitie en duurzaamheid



Bijlage: Nieuwe wetgeving

- Wijziging gemeentewet (participatieverordening en Right to challenge)
- Wet versterking decentrale rekenkamers
- Wet bevorderen integriteit en functioneren decentraal bestuur
- Wijziging Wet gemeenschappelijke regelingen:
- Verruiming gemeentelijke belastingen
- Afschaffing hondenbelasting
- WOO: Wet Open Overheid
- WDO: Wet Digitale Overheid
- DigiD Hoog, DigiD Machtigen, EIDAS: zouden we al aan moeten voldoen Virtuele ID Modernisering BRP
- WEP: Wet elektronische publicaties
- SOR: Samenhangende objecten registratie
- Iedere gemeente moet in 2022 voldoen aan het basisniveau Bestuurlijke Aanpak Mensenhandel.
- Wet OKE (kwaliteitseisen kinderopvang), per 2023 aangevuld met invoering minimum taalniveau. Verder komt er nog een aanvullende scholingseis op werken met baby's.
- Onderwijshuisvesting - Es Er is een nieuwe wetswijziging in voorbereiding naar aanleiding van eindrapport verkenning onderwijsvastgoed. Verwachting is dat dit wetsvoorstel in najaar 2021 naar de kamer wordt gestuurd. Er is onder meer vastgesteld dat er een grote spanning zit tussen ambities in nieuwbouw en verbouw en beschikbare middelen in gemeentefonds. Ook levert de financiële structuur op dit moment problemen op. Tot slot zal het opstellen van een integraal huisvestingsplan verplicht gaan worden.
- In het kader van de jeugdzorg is er een verplichting om een regiovisie jeugdhulp op te stellen, in verband met extra middelen jeugdzorg 2022 zullen we een hervormingsagenda moeten opstellen en aan de hand van de wet verbetering jeugdzorg volgen ook een aantal verplichtingen
- Landelijke agenda voor herstel en perspectief jongeren na corona
- Kantoren moeten voldoen aan label C per 1-1-2023
- Wet Natuurbescherming en bescherming van bedreigde soorten wordt steeds belangrijker.
- Wet Kwaliteitsborging
- Omgevingswet
- Huisvesting bieden aan statushouders
- Wetsvoorstel Aanpak meervoudige problematiek sociaal domein (Wams). Treedt waarschijnlijk eind 2022 in werking. Doel: snellere en meer gecoördineerde integrale hulp voor kwetsbare inwoners.